



LE HANDICAP EN ENTREPRISE

Enseignements issus de l'étude
OpinionWay

CONTEXTE & OBJECTIFS

La Fondation Malakoff Humanis Handicap, dans son action pour valoriser et faciliter l'accès à l'emploi des personnes en situation de handicap, a réalisé plusieurs études avec l'accompagnement d'OpinionWay.

L'étude de 2016 a permis de faire un état des lieux de la situation des travailleurs handicapés dans les entreprises françaises.

En 2018, l'étude a porté sur le maintien dans l'emploi des salariés en situation de handicap.

La Fondation Malakoff Humanis Handicap souhaite aujourd'hui faire un nouvel état des lieux du handicap dans les entreprises françaises. L'étude a pour objectifs :

- **De comprendre les besoins et attentes des entreprises et des personnes handicapées**
- **D'identifier les pratiques mises en places dans les entreprises françaises pour les salariés handicapés**

LA METHODOLOGIE DE L'ENQUETE “*opinionway*”

La méthodologie

“*opinionway*”



Étude réalisée auprès d'un échantillon de **201 entreprises d'au moins 10 salariés** de tous les secteurs du privé **employant actuellement ou ayant employé au moins une personne handicapée**.

L'échantillon a été constitué selon la méthode des quotas, au regard des critères **de région, taille salariale et secteur d'activité**. Les résultats ont été pondérés par ces mêmes critères.



L'échantillon a été interrogé **par téléphone sur système CATI** (Computer Assisted Telephone Interview), avec un questionnaire d'une durée moyenne de 20 minutes. Les appels ont été réalisés par notre prestataire téléphonique Prestance.



Questionnaire



Les interviews ont été réalisées **entre le 24 mars et le 14 avril 2021**.



OpinionWay a réalisé cette enquête en appliquant les procédures et règles de la **norme ISO 20252**. OpinionWay rappelle par ailleurs que les résultats de ce sondage doivent être lus en tenant compte **des marges d'incertitude** : 6,9 points au plus pour un échantillon de 200 répondants.

Toute publication totale ou partielle doit impérativement utiliser la mention complète suivante : « *Sondage OpinionWay pour la Fondation Malakoff Humanis Handicap* » et aucune reprise de l'enquête ne pourra être dissociée de cet intitulé.

c1 – diffusion interne

Entreprises de 10 salariés et plus du secteur privé

- Entreprises **disposant d'une personne** s'occupant des questions liées au handicap (question s0)
- Entreprises **ne disposant pas** d'une personne s'occupant des questions liées au handicap **MAIS qui est impliquée** dans le parcours des collaborateurs (question s0 et s2)
- Entreprises **n'étant pas** issus du secteur protégé ou adapté (question s9)
- Entreprises **employant actuellement ou ayant employé** au moins une personne handicapée (question Q1)

Les autres



Cible utile

201 entreprises (30%)



Interviews supprimées

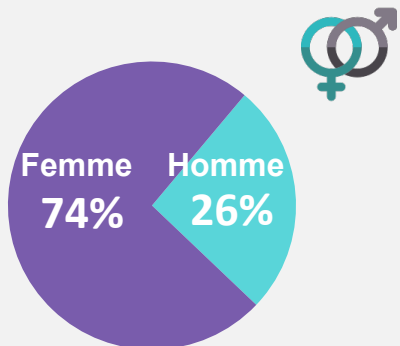
462 entreprises (70%)

Le redressement a été effectué sur l'ensemble des entreprises ayant répondu à l'enquête (cible utile + interviews supprimées) selon la taille d'entreprise, le secteur d'activité et la région.

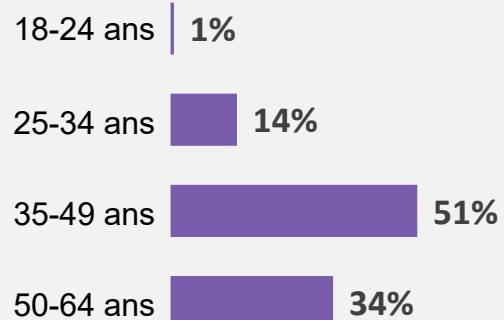
Les résultats présentés dans ce rapport portent uniquement la cible utile

Profils des répondants – données déclaratives

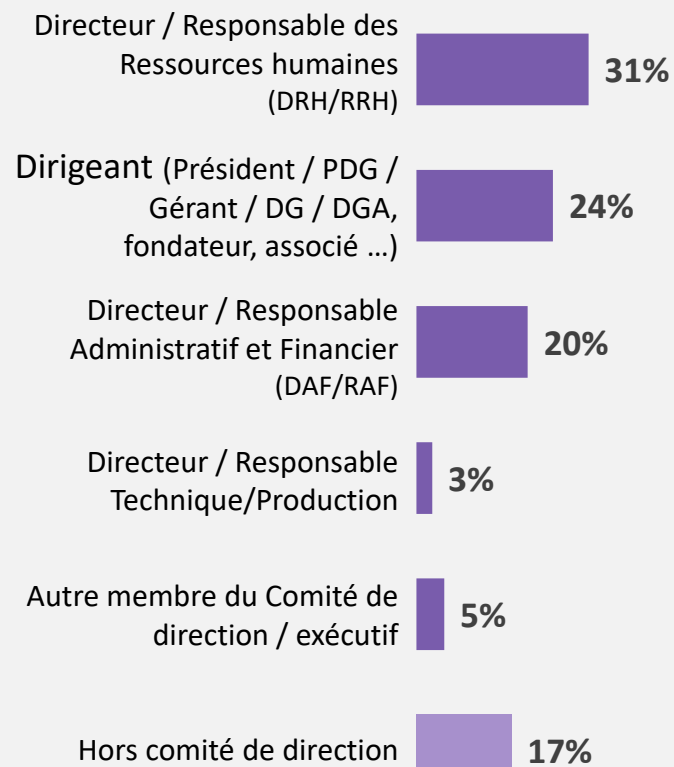
Sexe



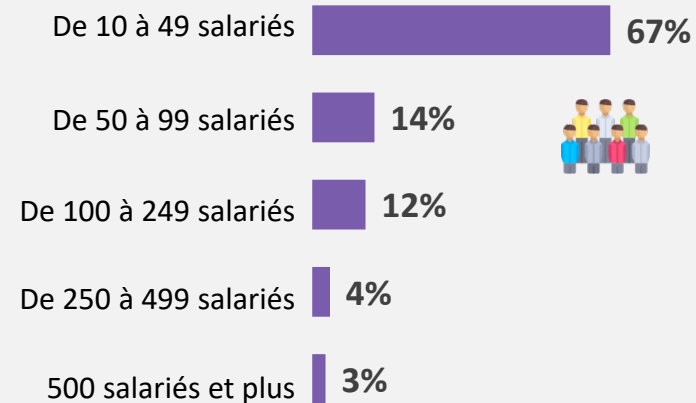
Âge



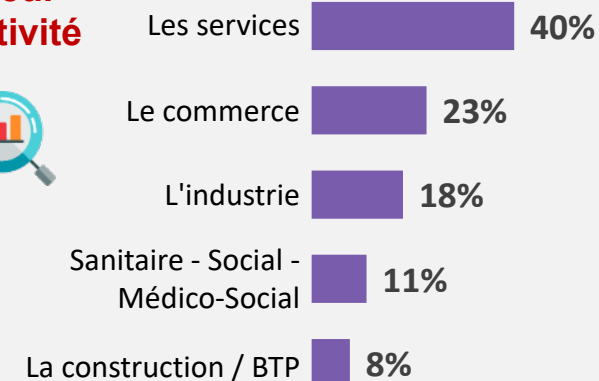
Fonction dans l'entreprise



Nombre de salariés



Secteur d'activité



ANALYSE

PARTIE 1 : ETAT DES LIEUX DU HANDICAP EN ENTREPRISE



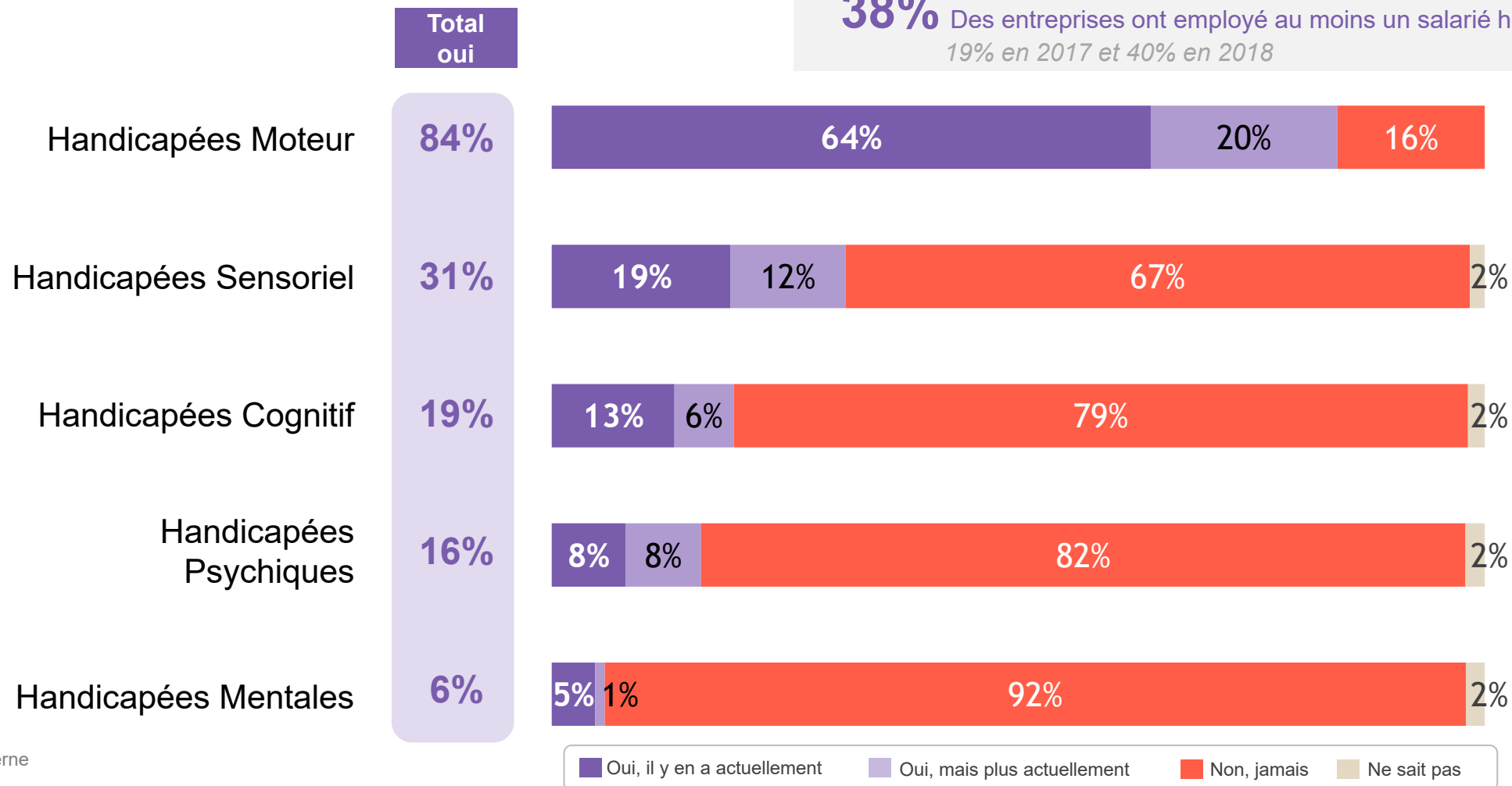
Les salariés handicapés moteurs sont les plus employés dans les entreprises, loin devant les autres formes de handicap

Q1. Avez-vous déjà employé au sein de votre entreprise des personnes ?

Base : Ensemble (201)

78% Des entreprises emploient actuellement au moins un salarié handicapé
81% en 2017 et 70% en 2018

38% Des entreprises ont employé au moins un salarié handicapé
19% en 2017 et 40% en 2018



L'emploi actuel de salariés handicapés augmente selon la taille de l'entreprise, pour atteindre 100% dans celles de 250 salariés et plus

Q1. Avez-vous déjà employé au sein de votre entreprise des personnes ?

Base : Ensemble (201)

	10 – 49 salariés base (118)	50 – 249 salariés base (45)*	250 salariés et plus base (38)*	Ensemble
A employé des salariés handicapés	44%	24%	22%	38%
Emploie actuellement des salariés handicapés	72%	89%	100%	78%
Handicap moteur	80%	91%	97%	84%
Handicap sensoriel	26%	40%	59%	31%
Handicap cognitif	17%	23%	27%	19%
Handicap psychique	15%	15%	31%	16%
Handicap mental	2%	12%	12%	6%

Présence de salariés handicapés selon le secteur d'activité

Q1. Avez-vous déjà employé au sein de votre entreprise des personnes ?

Base : Ensemble (201)

	Industrie /construction base (52)*	Commerce /hébergement et restauration base (41)*	Service base (79)	Sanitaire - Social base (29)**	Ensemble
A employé des salariés handicapés	33%	45%	38%	32%	38%
Emploie actuellement des salariés handicapés	82%	76%	80%	68%	78%
Handicap moteur	81%	77%	86%	100%	84%
Handicap sensoriel	38%	38%	24%	30%	31%
Handicap cognitif	19%	29%	15%	15%	19%
Handicap psychique	10%	21%	19%	10%	16%
Handicap mental	9%	7%	3%	0%	6%

En moyenne 6 personnes handicapées travaillent dans les entreprises, le plus souvent en tant qu'employé

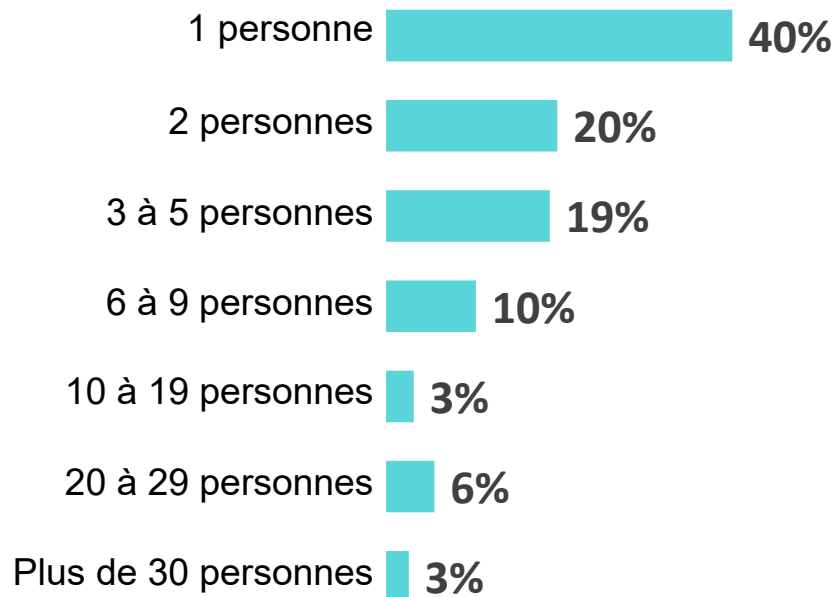
Q2. Combien de personne(s) handicapée(s) travaillent aujourd'hui dans votre entreprise, quelle que soit la forme de handicap ?

Base : Employé actuellement des personnes handicapées (159)

Q3. Quel statut professionnel ont ces personnes handicapées ?

Base : Employé actuellement des personnes handicapées (159)

Rappel : 78% des entreprises emploient actuellement au moins 1 salarié handicapé



6,3

personne(s) handicapée(s) travaillent en moyenne aujourd'hui dans les entreprises employant des personnes handicapées

Employé / Agent de maîtrise

En moyenne

5,3

personne(s) handicapée(s)

Cadre

0,8

personne(s) handicapée(s)

Direction

0,2

personne(s) handicapée(s)

Logiquement, plus l'entreprise est grande, plus le nombre de salariés handicapés augmente

Q2. Combien de personne(s) handicapée(s) travaillent aujourd'hui dans votre entreprise, quelle que soit la forme de handicap ?

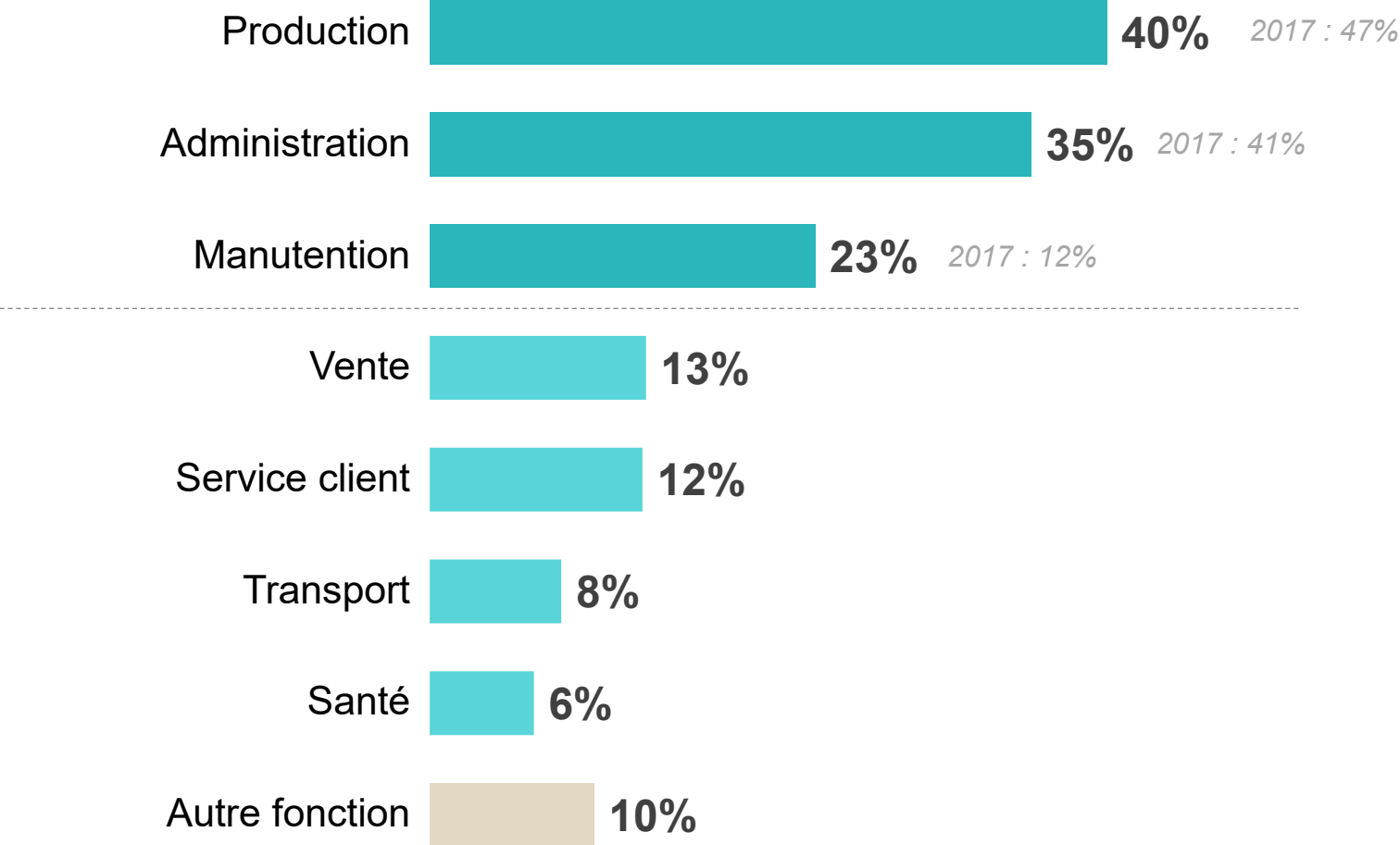
Base : Emploient actuellement des personnes handicapées (159)

Nombre de personnes handicapées	10 – 49 salariés <i>base (81)</i>	50 – 249 salariés <i>base (40)*</i>	250 salariés et plus <i>base (38)*</i>	Ensemble
1	61%	8%	2%	64%
2	25%	14%	2%	19%
Entre 3 et 5	14%	33%	4%	13%
Entre 6 et 9	-	34%	2%	8%
Entre 10 et 19	-	4%	24%	5%
Entre 20 et 29	-	7%	38%	6%
Plus de 30	-	1%	28%	3%

Les salariés handicapés évoluent principalement, au sein de 3 postes en entreprise : la production, l'administration et la manutention, comme en 2017

Q4. A quelle(s) fonction(s) travaillent cette ou ces personne(s) handicapée(s) au sein de votre entreprise ?

Base : Emploient actuellement des personnes handicapées (159)



Fonctions occupées selon la taille d'entreprise et le handicap

Q4. A quelle(s) fonction(s) travaillent cette ou ces personne(s) handicapée(s) au sein de votre entreprise ?

Base : Emploient actuellement des personnes handicapées (159)

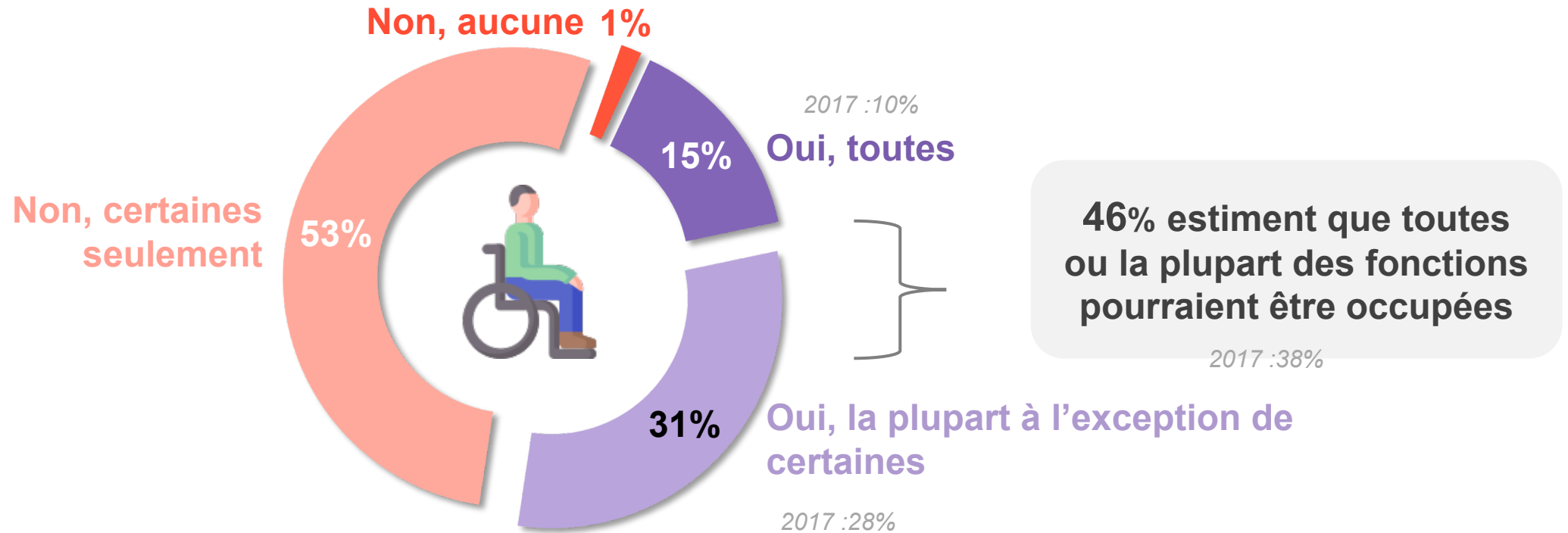
Fonction	10 – 49 salariés base (81)	50 – 249 salariés base (40)*	250 salariés et plus base (38)*	Ensemble
Production	34%	46%	55%	40%
Administration	31%	37%	61%	35%
Manutention	26%	16%	25%	23%

Fonction	Handicap moteur base (139)	Handicap sensoriel base (63)	Handicap mental base (15)**	Handicap psychique base (28)**	Handicap cognitif base (36)*	Ensemble
Production	39%	43%	51%	53%	44%	40%
Administration	38%	38%	26%	23%	22%	35%
Manutention	23%	29%	14%	22%	22%	23%

Près de la moitié des entreprises estiment par ailleurs que les personnes handicapées peuvent travailler à la plupart des postes

Q24. Selon vous, dans votre entreprise, toutes les fonctions pourraient-elles être occupées par une personne handicapée ?

Base : Ensemble (201)



C'est surtout le cas des plus grandes entreprises

Q24. Selon vous, dans votre entreprise, toutes les fonctions pourraient-elles être occupées par une personne handicapée ?

Base : Ensemble (201)

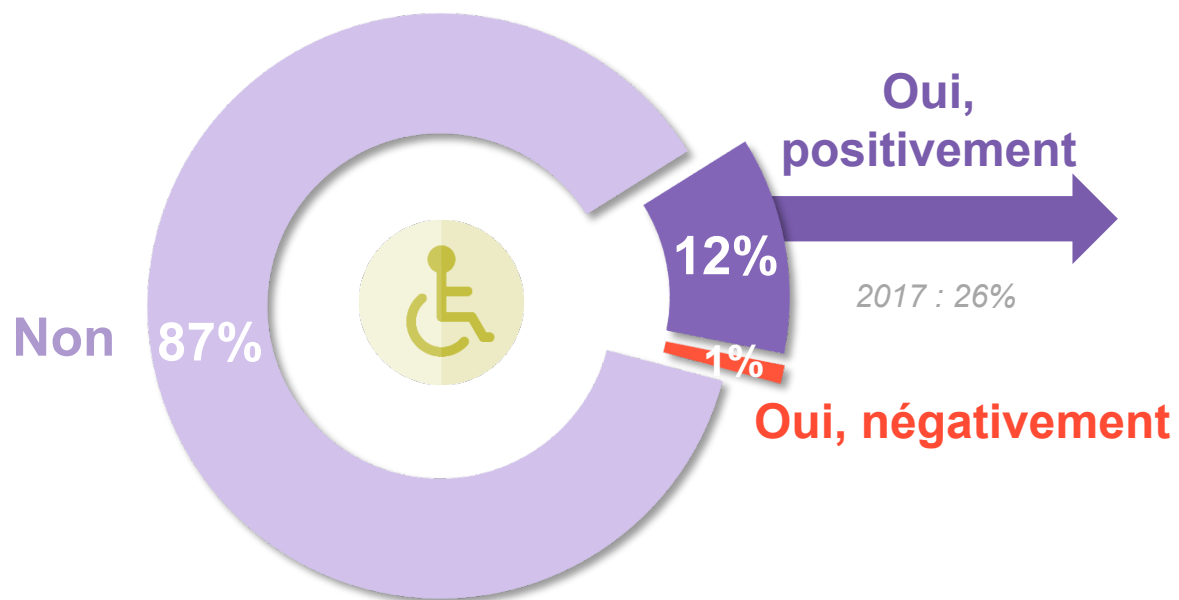
	10 – 49 salariés base (118)	50 – 249 salariés base (45)*	250 salariés et plus base (38)*	Ensemble
Total Oui	35%	66%	65%	46%
Oui, toutes	10%	21%	35%	15%
Oui, la plupart	25%	45%	30%	31%

	Industrie /construction base (52)*	Commerce /hébergement et restauration base (41)*	Service base (79)	Sanitaire - Social base (29)**	Ensemble
Total Oui	34%	58%	46%	43%	46%
Oui, toutes	11%	18%	15%	14%	15%
Oui, la plupart	23%	40%	31%	29%	31%

Seule 1 entreprise sur 10 a le sentiment que l'intégration d'une personne handicapée a modifié la perception du handicap dans leurs équipes

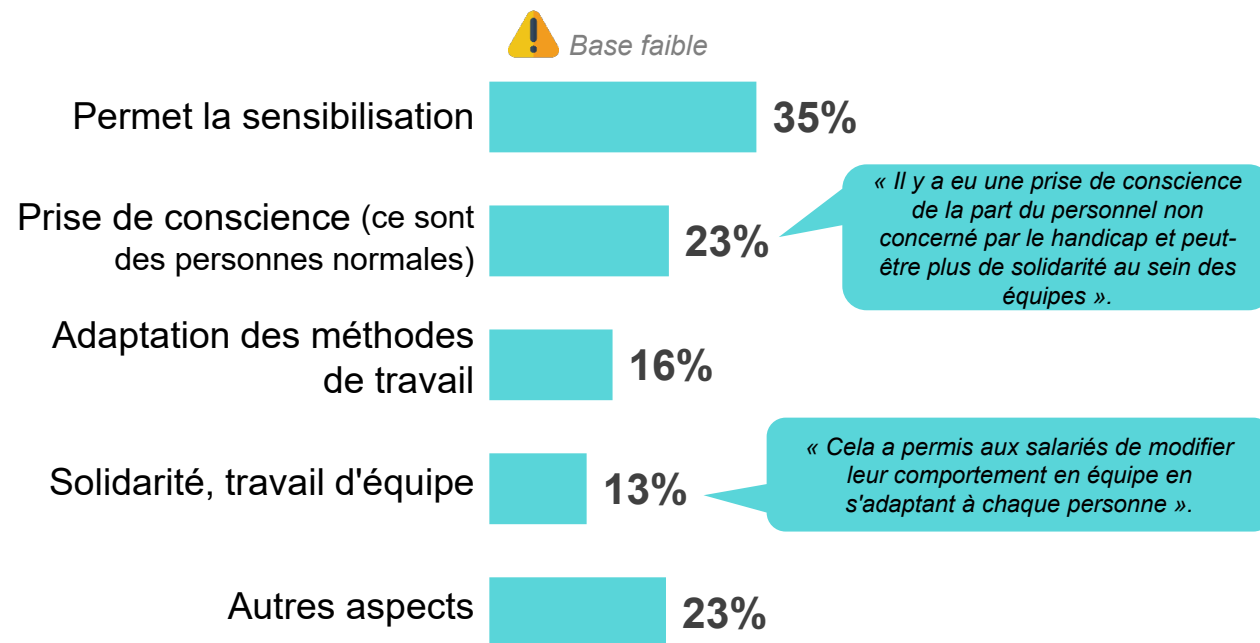
Q6a. L'intégration de salarié(s) handicapés dans votre entreprise a-t-elle modifié la perception du handicap dans vos équipes ?

Base : Ensemble (201)



Q6b. Sur quels aspects ?

Base : A modifié la perception du handicap de manière positive (26)



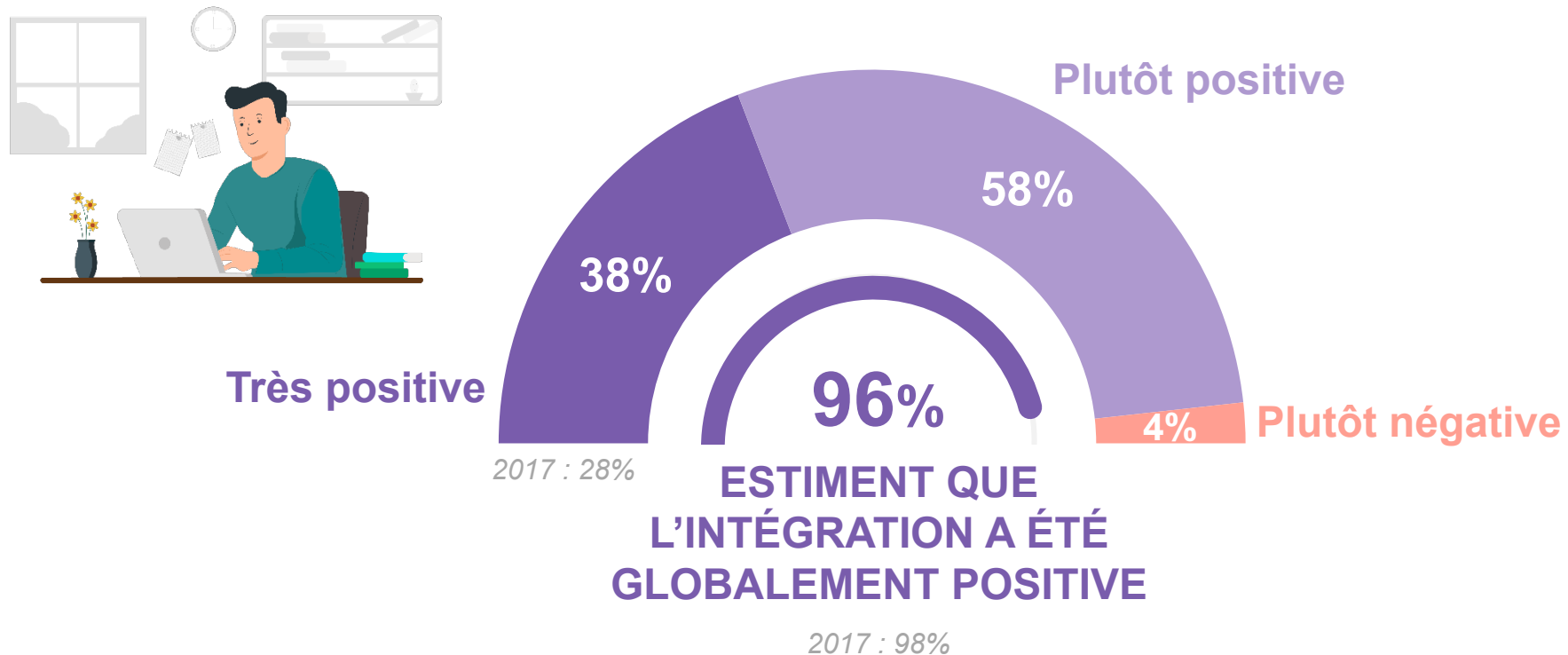
Nombre moyen d'aspects cités : 1,1

	Handicap moteur base (173)	Handicap sensoriel base (70)	Handicap mental base (15)**	Handicap psychique base (33)*	Handicap cognitif base (43)*
Perception positive	12%	14%	12%	6%	24%

Pour autant, la très grande majorité des entreprises estiment que l'intégration des salariés handicapés a été positive, voire très positive

Q7. L'intégration de salarié(s) en situation de handicap dans votre entreprise a-t-elle été globalement... ?

Base : Ensemble (201)



C'est notamment le cas dans les secteurs du commerce/restauration et du social

Q7. L'intégration de salarié(s) en situation de handicap dans votre entreprise a-t-elle été globalement... ?

Base : Ensemble (201)

Intégration des salariés	10 – 49 salariés base (118)	50 – 249 salariés base (45)*	250 salariés et plus base (38)*	Ensemble
Total Positive	96%	96%	100%	96%
Très positive	35%	50%	22%	38%

Intégration des salariés	Industrie /construction base (52)*	Commerce / hébergement et restauration base (41)*	Service base (79)	Sanitaire - Social base (29)**	Ensemble
Total Positive	95%	100%	95%	96%	96%
Très positive	26%	42%	38%	58%	38%

	Handicap moteur base (173)	Handicap sensoriel base (70)	Handicap mental base (15)**	Handicap psychique base (33)*	Handicap cognitif base (43)*	Ensemble
Total Positive	97%	97%	81%	100%	98%	96%
Très positive	40%	37%	45%	26%	43%	38%

PARTIE 2 : GESTION DES EFFECTIFS AU COURS DE 12 DERNIERS MOIS



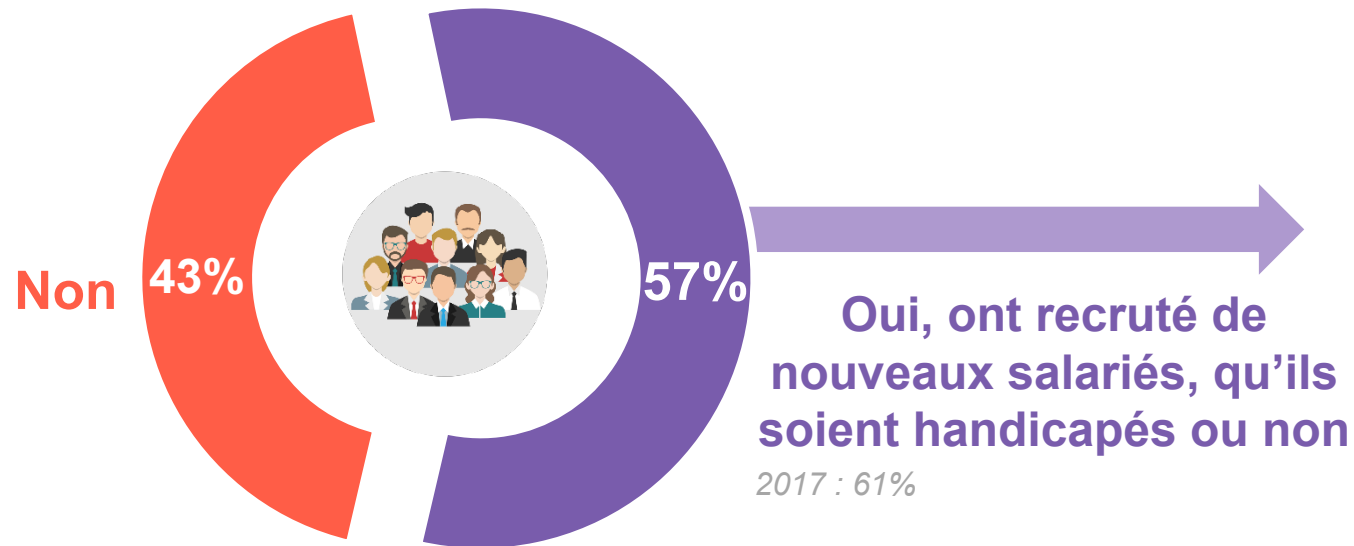
Près d'une entreprise sur cinq a recruté au moins un salarié handicapé au cours des 12 derniers mois, un niveau inférieur à 2017 : une baisse qui peut résulter notamment de la crise sanitaire

Q5a. Au cours des 12 derniers mois, votre entreprise a-t-elle recruté de nouveaux salariés, qu'ils soient handicapés ou non ?

Base : Ensemble (201)

Q5b. Parmi ces nouveaux collaborateurs avez-vous embauché des personnes handicapées au cours des 12 derniers mois ?

Base : Ont recruté de nouveaux salariés au cours des 12 derniers mois (117)



30% 2017 : 40%

de ces embauches concernent des personnes handicapées

17% des entreprises françaises employant ou ayant employé des salariés handicapés ont recruté des personnes handicapées

2017 : 23%

Un recrutement qui est plus élevé au sein des grandes entreprises

Q5a. Au cours des 12 derniers mois, votre entreprise a-t-elle recruté de nouveaux salariés, qu'ils soient handicapés ou non ?

Q5b. Parmi ces nouveaux collaborateurs avez-vous embauché des personnes handicapées au cours des 12 derniers mois ?

Base : Ensemble (201)

	10 – 49 salariés base (118)	50 – 249 salariés base (45)*	250 salariés et plus base (38)*	Ensemble
Recrutement de nouveaux salariés	51%	66%	83%	57%
Recrutement de salariés handicapés	11%	26%	46%	17%

	Industrie /construction base (52)*	Commerce /hébergement et restauration base (41)*	Service base (79)	Sanitaire - Social base (29)**	Ensemble
Recrutement de nouveaux salariés	47%	54%	59%	80%	57%
Recrutement de salariés handicapés	4%	18%	25%	17%	17%

Recrutement selon le type de handicap

Q5a. Au cours des 12 derniers mois, votre entreprise a-t-elle recruté de nouveaux salariés, qu'ils soient handicapés ou non ?

Q5b. Parmi ces nouveaux collaborateurs avez-vous embauché des personnes handicapées au cours des 12 derniers mois ?

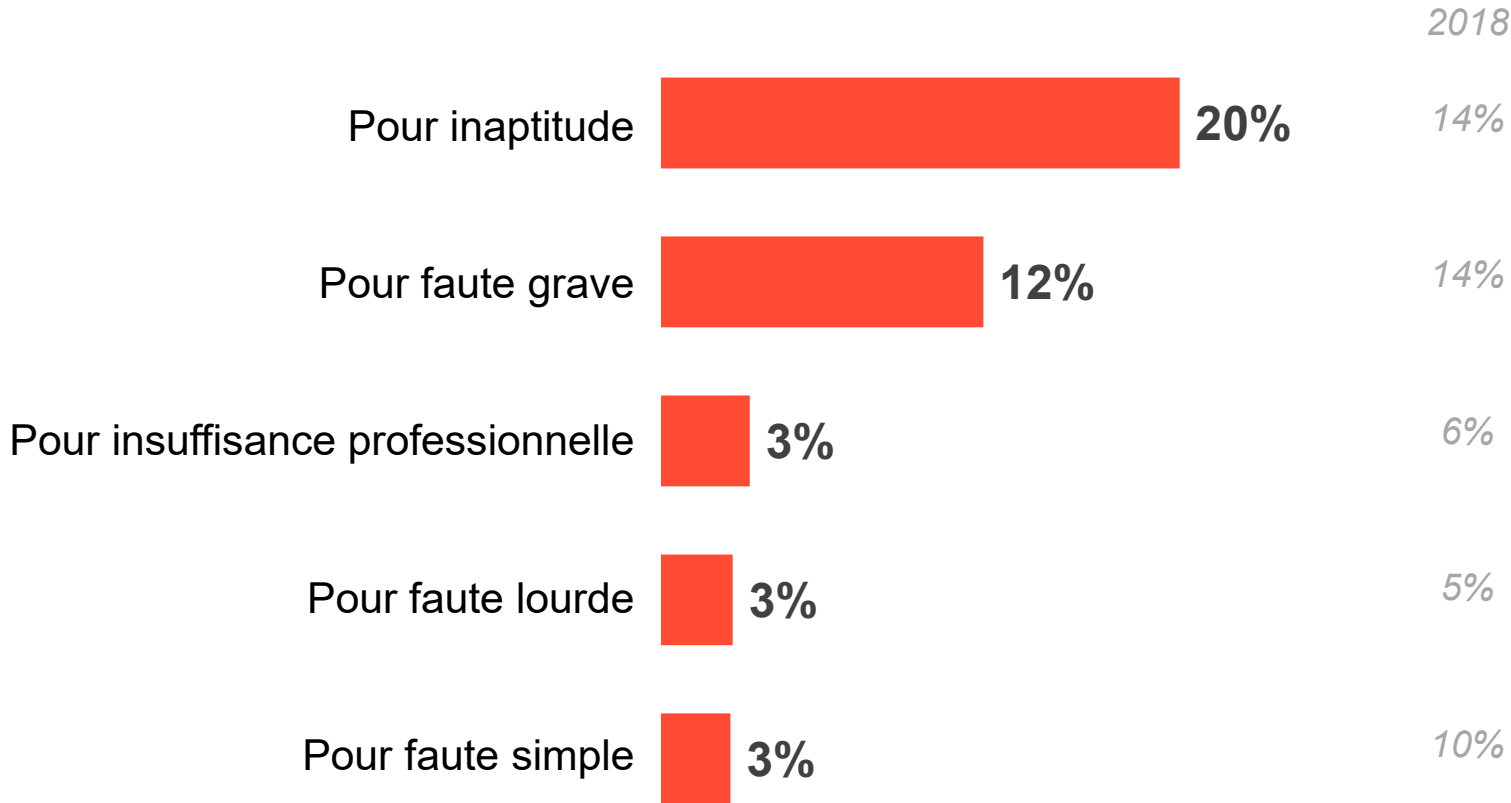
Base : Ensemble (201)

	Handicap moteur base (173)	Handicap sensoriel base (70)	Handicap mental base (15)**	Handicap psychique base (33)*	Handicap cognitif base (43)*	Ensemble
Recrutement de nouveaux salariés	61%	60%	65%	70%	59%	57%
Recrutement de salariés handicapés	20%	22%	10%	30%	32%	17%

L'inaptitude est le premier motif de licenciement dans les entreprises employant ou ayant employé des salariés handicapés

Q19. Au cours des 12 derniers mois, votre entreprise a-t-elle licencié un salarié, valide ou handicapé... ?

Base : Ensemble (201)



	Handicap moteur base (173)	Handicap sensoriel base (70)	Handicap mental base (15)**	Handicap psychique base (33)*	Handicap cognitif base (43)*
Licenciement pour inaptitude	20%	23%	58%	21%	27%

Licenciement selon la taille et le secteur

Q19. Au cours des 12 derniers mois, votre entreprise a-t-elle licencié un salarié, valide ou handicapé... ?

Base : Ensemble (201)

Total Oui	10 – 49 salariés base (118)	50 – 249 salariés base (45)*	250 salariés et plus base (38)*	Ensemble
Pour inaptitude	8%	38%	63%	20%
Pour faute grave	8%	17%	31%	12%
Pour insuffisance professionnelle	4%	-	11%	3%
Pour faute lourde	2%	2%	11%	3%
Pour faute simple	2%	1%	18%	3%

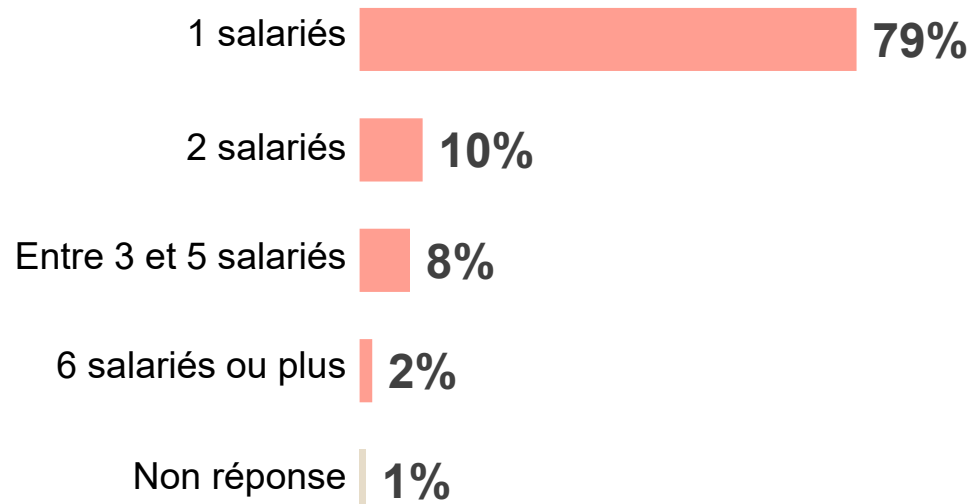
	Industrie /construction base (52)*	Commerce /hébergement et restauration base (41)*	Service base (79)	Sanitaire - Social base (29)**	Ensemble
Pour inaptitude	22%	18%	15%	33%	20%
Pour faute grave	7%	21%	8%	20%	12%
Pour insuffisance professionnelle	2%	4%	3%	7%	3%
Pour faute lourde	1%	3%	3%	6%	3%
Pour faute simple	3%	2%	3%	4%	3%

Et dans près d'1 cas sur 10, il concerne le licenciement d'un salarié handicapé

Q20. Au cours des 12 derniers mois, combien de salariés avez-vous licencié pour inaptitude ?

Base : Ont licencié un ou plusieurs salariés au cours des 12 derniers mois (51)

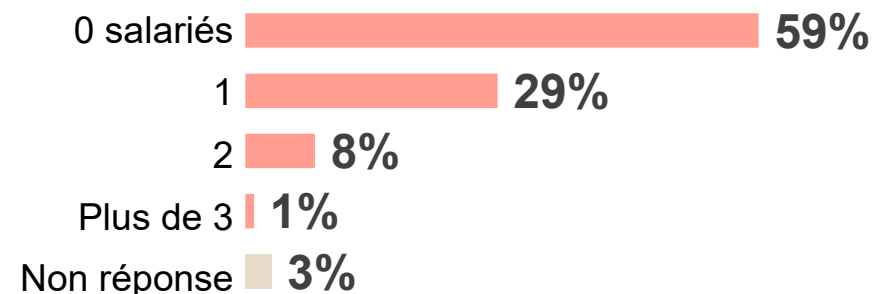
Rappel : 20% des entreprises employant ou ayant employé des salariés handicapés ont licencié au moins 1 personne pour inaptitude



1,9 salariés ont été licencié en moyenne pour inaptitude au cours des 12 derniers mois

Q21. Et parmi ces licenciements pour inaptitude, combien concernaient des salariés en situation de handicap ?

Base : Ont licencié un ou plusieurs salariés au cours des 12 derniers mois (51)



1,3 salariés en situation de handicap ont été licencié en moyenne pour inaptitude au cours des 12 derniers mois

7%

des entreprises françaises employant ou ayant employé des salariés handicapés ont licencié pour inaptitude une personne handicapée

2018 : 7%

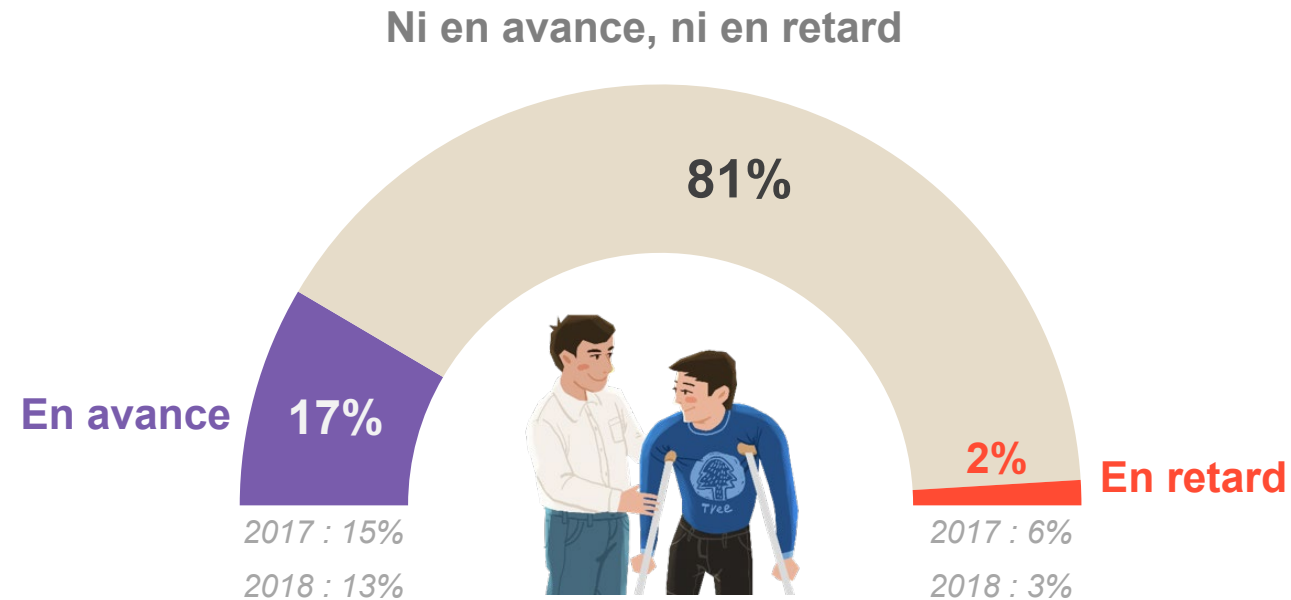
PARTIE 3 : Des entreprises encore timides dans leur engagement



Si la majorité des entreprises ne se considèrent ni en avance ni en retard sur les questions de handicap, 2 entreprises sur 10 estiment tout de même être en avance

Q23. Concernant la position de votre entreprise sur le handicap, avez-vous le sentiment par rapport aux autres entreprises de même taille, qu'elle est ... ?

Base : Ensemble (201)



Dans le détail, les entreprises de 50 à 249 salariés et celles dans le secteur du commerce sont celles qui se considèrent les plus en avance

Q23. Concernant la position de votre entreprise sur le handicap, avez-vous le sentiment par rapport aux autres entreprises de même taille, qu'elle est ... ?

Base : Ensemble (201)

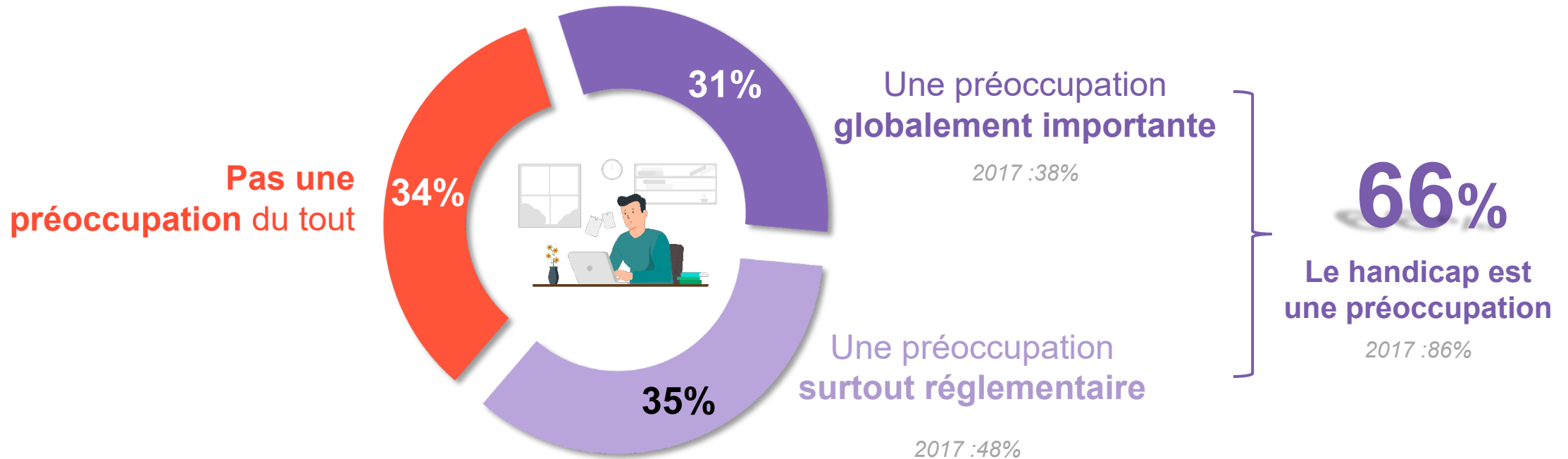
	10 – 49 salariés <i>base (118)</i>	50 – 249 salariés <i>base (45)*</i>	250 salariés et plus <i>base (38)*</i>	Ensemble
En avance	13%	26%	21%	17%
En retard	2%	0%	3%	2%

	Industrie /construction <i>base (52)*</i>	Commerce /hébergement et restauration <i>base (41)*</i>	Service <i>base (79)</i>	Sanitaire - Social <i>base (29)**</i>	Ensemble
En avance	12%	22%	16%	22%	17%
En retard	1%	1%	2%	4%	2%

2/3 des entreprises voient le handicap comme une préoccupation et seulement 1/3 le perçoit comme une préoccupation importante

Q22. Dans votre entreprise, le handicap est plutôt ... ?

Base : Ensemble (201)



	10 – 49 salariés base (118)	50 – 249 salariés base (45)*	250 salariés et plus base (38)*	Ensemble
Total une préoccupation	65%	67%	73%	66%
Une préoccupation globalement importante	27%	39%	47%	31%
Une préoccupation surtout réglementaire	38%	28%	26%	35%

Préoccupation du handicap selon le secteur et le handicap

Q22. Dans votre entreprise, le handicap est plutôt ... ?

Base : Ensemble (201)

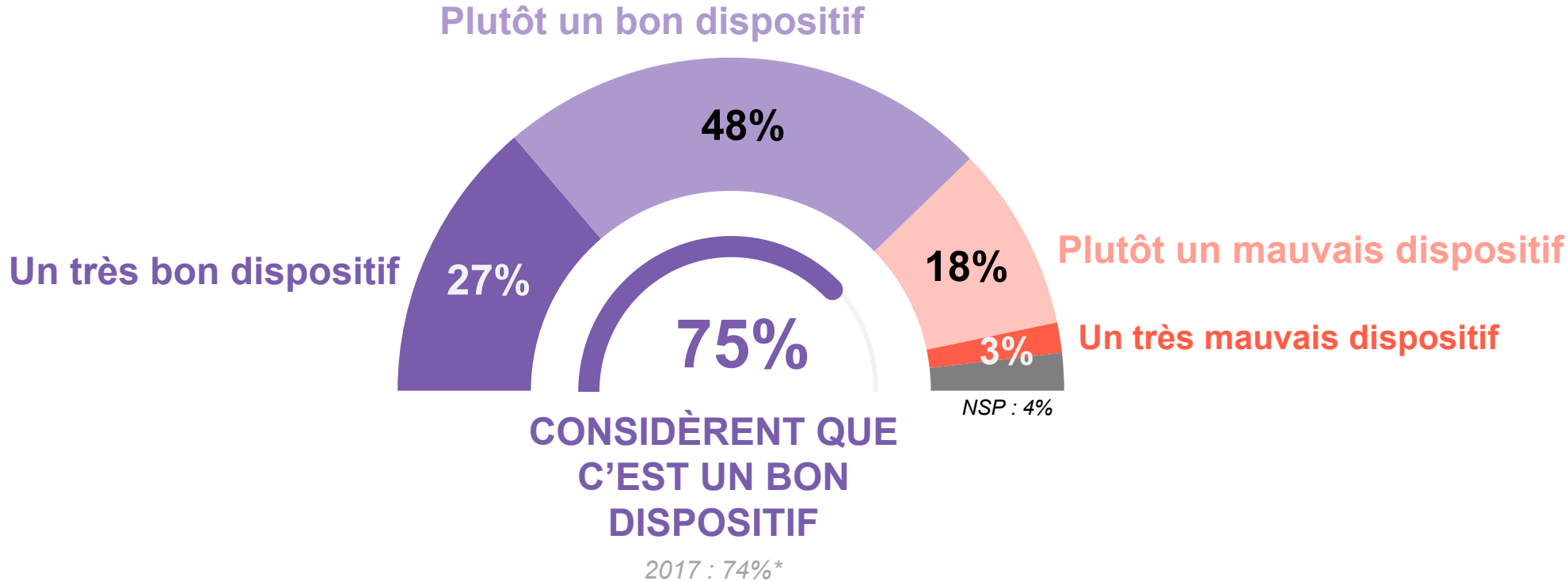
	Industrie /construction base (52)*	Commerce /hébergement et restauration base (41)*	Service base (79)	Sanitaire - Social base (29)**	Ensemble
Total une préoccupation	70%	65%	59%	90%	66%
Une préoccupation globalement importante	28%	25%	29%	64%	31%
Une préoccupation surtout réglementaire	42%	40%	30%	26%	35%

	Handicap moteur base (173)	Handicap sensoriel base (70)	Handicap mental base (15)**	Handicap psychique base (33)*	Handicap cognitif base (43)*	Ensemble
Total une préoccupation	68%	73%	81%	63%	81%	66%
Une préoccupation globalement importante	32%	45%	48%	42%	34%	31%
Une préoccupation surtout réglementaire	36%	28%	33%	21%	47%	35%

Si 3/4 des entreprises voient dans l'obligation d'emploi un bon dispositif...

Q15. Selon vous, l'obligation d'emploi de travailleurs handicapés, qui prévoit un minimum de 6% de travailleur handicapé au sein de chaque entreprise de plus de 20 salariés ou bien le paiement d'une contribution est ... ?

Base : Ensemble (201)



Perception du dispositif d'emploi selon la taille et le secteur

Q15. Selon vous, l'obligation d'emploi de travailleurs handicapés, qui prévoit un minimum de 6% de travailleur handicapé au sein de chaque entreprise de plus de 20 salariés ou bien le paiement d'une contribution est ... ?

Base : Ensemble (201)

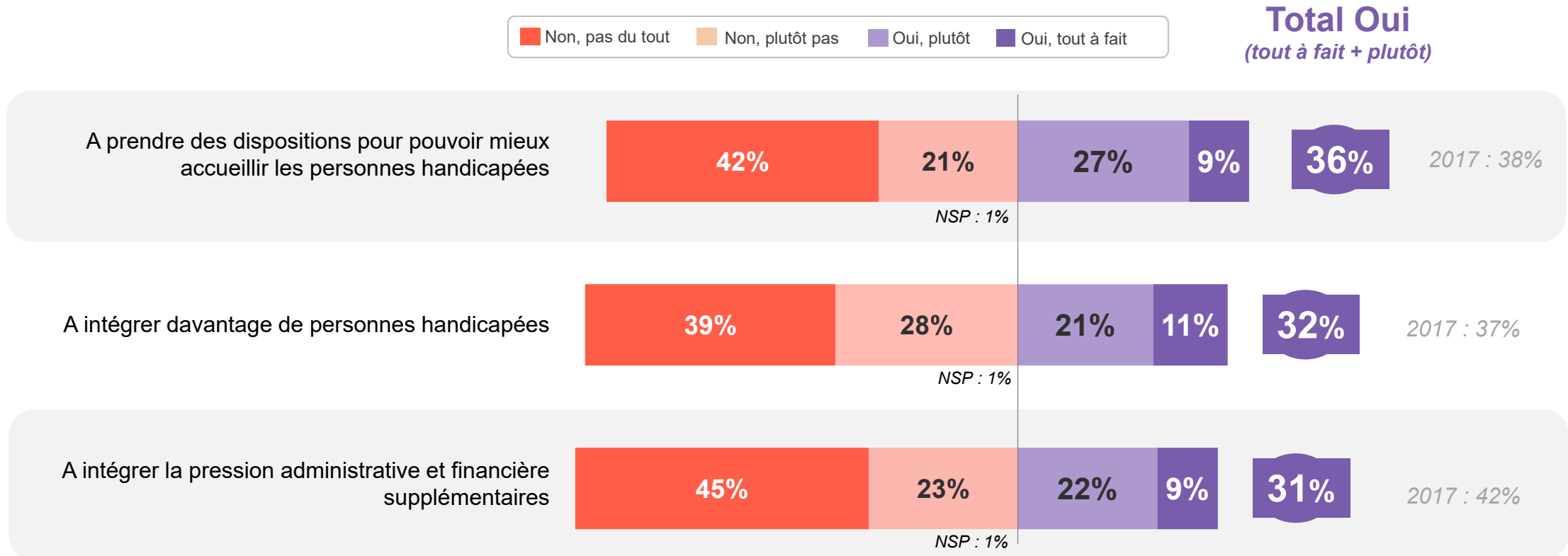
Dispositif d'obligation d'emploi	10 – 49 salariés <i>base (118)</i>	50 – 249 salariés <i>base (45)*</i>	250 salariés et plus <i>base (38)*</i>	Ensemble
Total Bon dispositif	78%	68%	86%	75%
Très bon dispositif	30%	22%	30%	27%

Dispositif d'obligation d'emploi	Industrie /construction <i>base (52)*</i>	Commerce /hébergement et restauration <i>base (41)*</i>	Service <i>base (79)</i>	Sanitaire - Social <i>base (29)**</i>	Ensemble
Total Bon dispositif	77%	76%	76%	72%	75%
Très bon dispositif	21%	37%	31%	10%	27%

....ce dernier amène seulement 1 tiers des entreprises à mener des actions concrètes pour l'emploi des personnes handicapées

Q16. En ce qui vous concerne, diriez-vous que cette loi a amené votre entreprise... ?

Base : Ensemble (201)



Actions issues de l'obligation d'emploi selon la taille et le secteur

Q16. En ce qui vous concerne, diriez-vous que cette loi a amené votre entreprise... ?

Base : Ensemble (201)

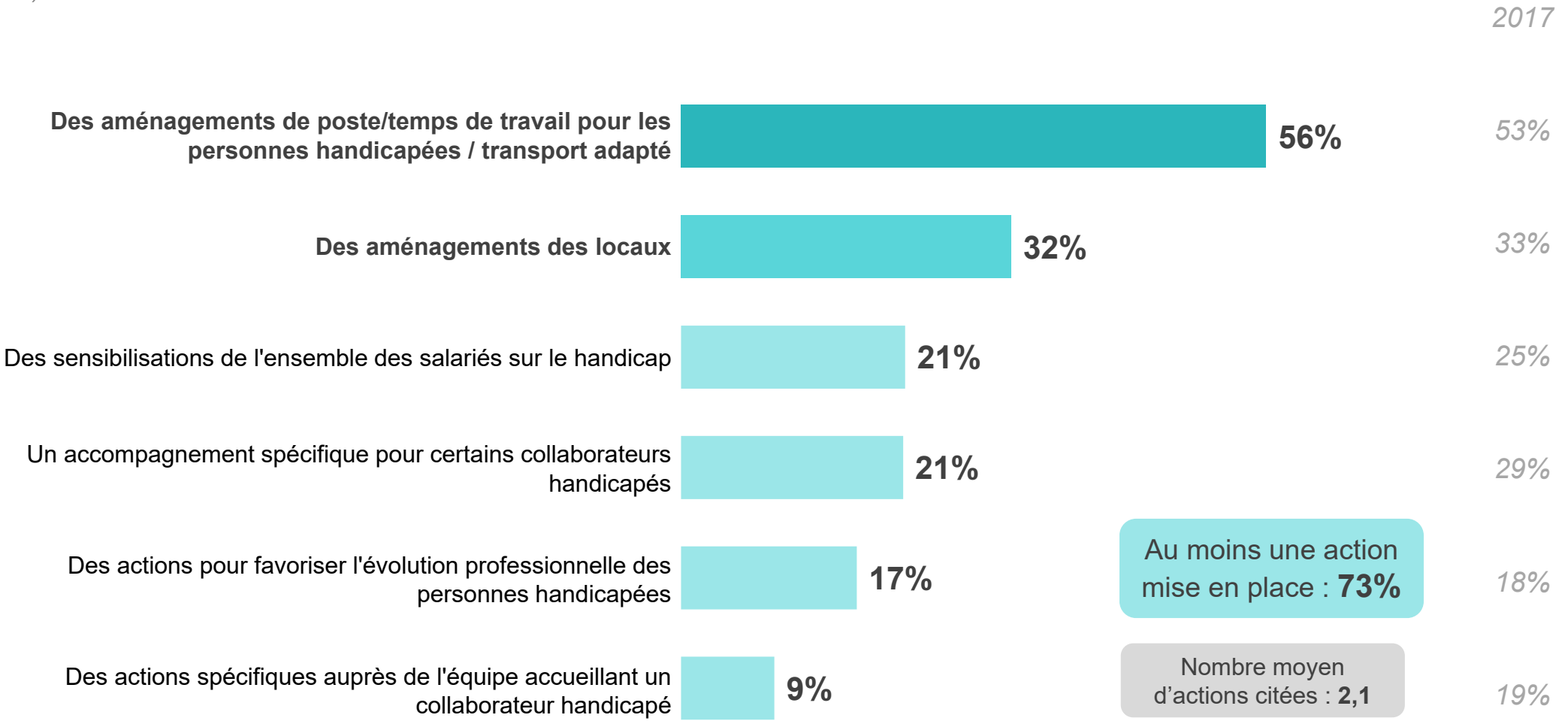
Total Oui	10 – 49 salariés base (118)	50 – 249 salariés base (45)*	250 salariés et plus base (38)*	Ensemble
A prendre des dispositions pour pouvoir mieux accueillir les personnes handicapées	35%	35%	51%	36%
A intégrer davantage de personnes handicapées	28%	39%	58%	32%
A intégrer la pression administrative et financière supplémentaires	23%	47%	52%	31%

Total Oui	Industrie /construction base (52)*	Commerce /hébergement et restauration base (41)*	Service base (79)	Sanitaire - Social base (29)**	Ensemble
A prendre des dispositions pour pouvoir mieux accueillir les personnes handicapées	42%	36%	26%	56%	36%
A intégrer davantage de personnes handicapées	32%	42%	22%	53%	32%
A intégrer la pression administrative et financière supplémentaires	40%	25%	26%	39%	31%

Les actions mises en place par les entreprises restent très similaires à celles de 2017

Q17. Avez-vous mis en place certaines des actions suivantes ... ?

Base : Ensemble (201)



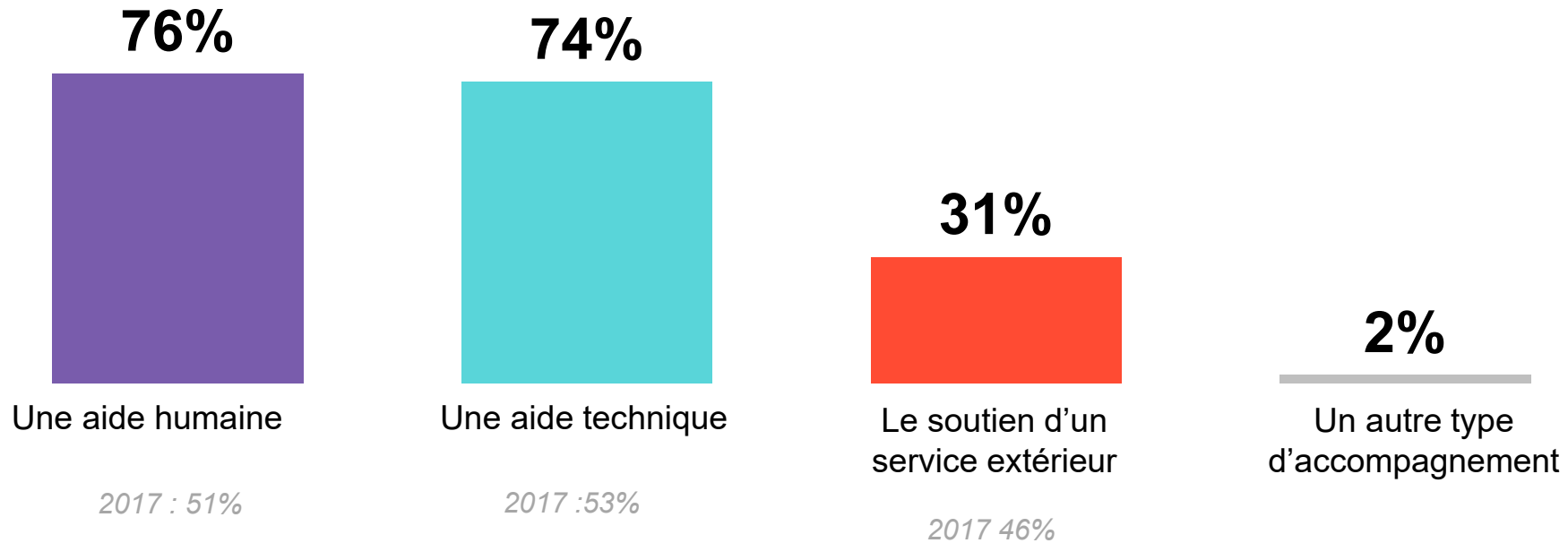
Et si moins d'entreprises mettent en place de l'accompagnement spécifique qu'en 2017, il est axé plus fortement sur l'humain et l'aspect technique

Q17b. Cet accompagnement était-il... ?

Base : Ont mis en place un accompagnement spécifique pour certains collaborateurs handicapés (52)

Rappel : **21%** des entreprises ont mis en place un accompagnement spécifique pour certains collaborateurs handicapés

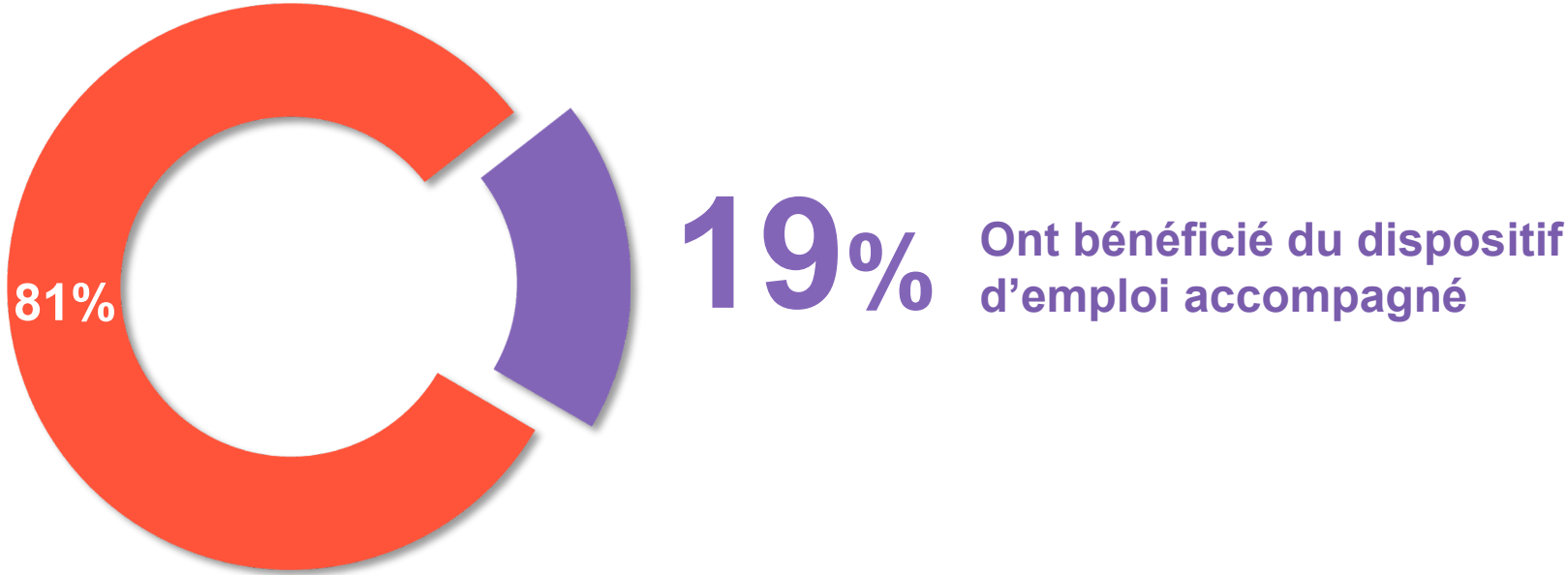
2017 : 29%



Les salariés handicapés d'1 entreprise sur 5 ont pu bénéficier du dispositif d'emploi accompagné

Q8. Certains salariés handicapés de votre entreprise ont-ils bénéficié du dispositif d'emploi accompagné ?

Base : Ensemble (201)



	Handicap moteur base (173)	Handicap sensoriel base (70)	Handicap mental base (15)**	Handicap psychique base (33)*	Handicap cognitif base (43)*
Bénéficiaire du dispositif	17%	26%	46%	21%	33%

Dispositif d'emploi accompagné selon la taille et le secteur

Q8. Certains salariés handicapés de votre entreprise ont-ils bénéficié du dispositif d'emploi accompagné ?

Base : Ensemble (201)

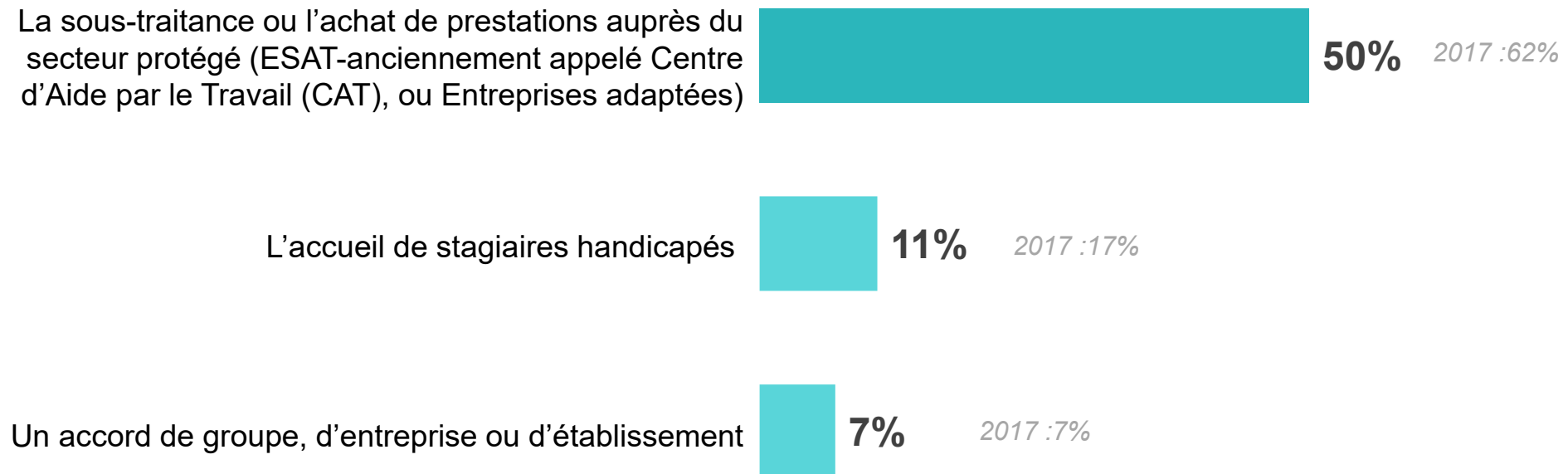
	10 – 49 salariés <i>base (118)</i>	50 – 249 salariés <i>base (45)*</i>	250 salariés et plus <i>base (38)*</i>	Ensemble
Bénéficiaire du dispositif d'emploi accompagné	18%	22%	15%	19%

	Industrie /construction <i>base (52)*</i>	Commerce /hébergement et restauration <i>base (41)*</i>	Service <i>base (79)</i>	Sanitaire - Social <i>base (29)**</i>	Ensemble
Bénéficiaire du dispositif d'emploi accompagné	17%	28%	11%	29%	19%

1 entreprise sur 2 fait appel au secteur protégé pour de la sous-traitance ou de l'achat de prestation, c'est un peu moins qu'en 2017

Q18. Et avez-vous pris des mesures concernant... ?

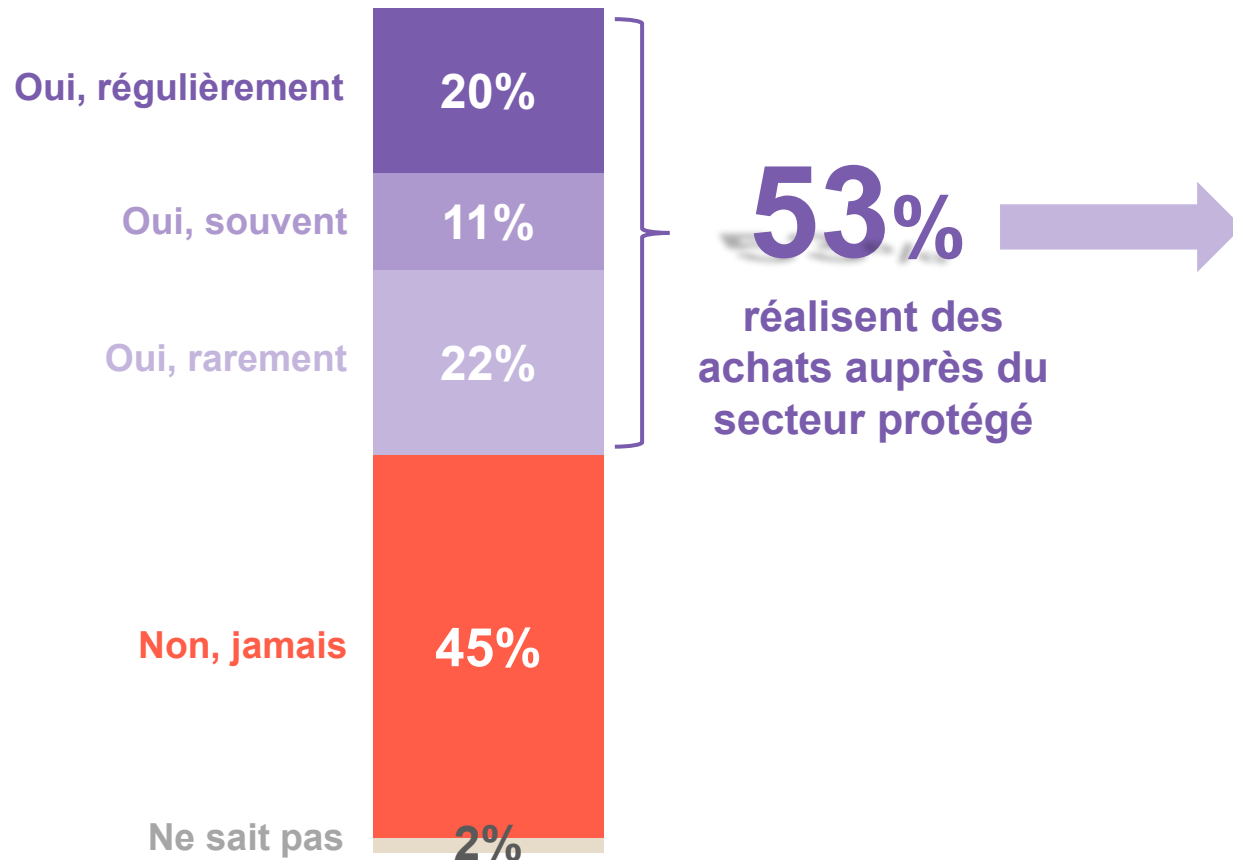
Base : Ensemble (201)



Et plus spécifiquement, 2 entreprises sur 10 réalisent régulièrement des achats auprès du secteur protégé...

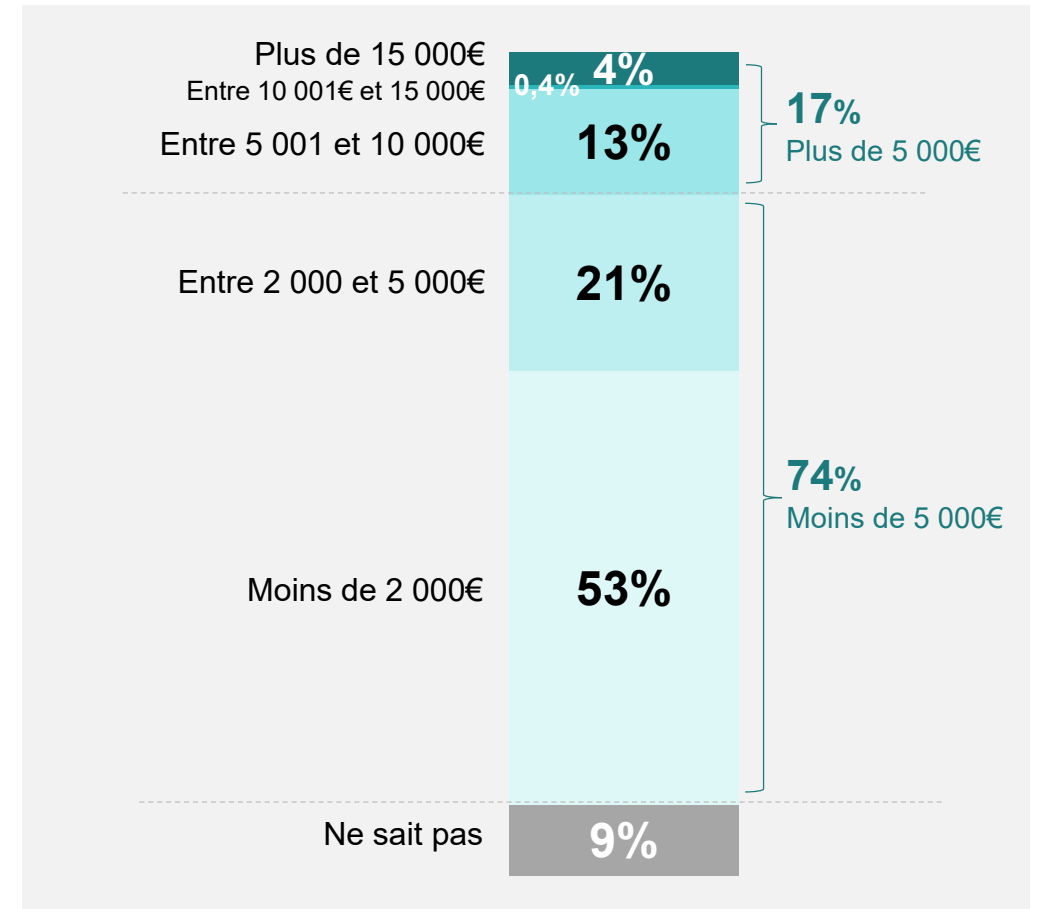
Q10. Votre organisation réalise-t-elle des achats auprès du secteur protégé (entreprises adaptées, ESAT) ?

Base : Ensemble (201)



Q10bis. A combien s'élève le montant annuel des prestations réalisées par des entreprises du secteur protégé ?

Base : réalisent des achats auprès du secteur protégé (107)



Réalisation d'achat auprès du secteur protégé selon la taille et le secteur

Q10. Votre organisation réalise-t-elle des achats auprès du secteur protégé (entreprises adaptés, ESAT) ?

Base : Ensemble (201)

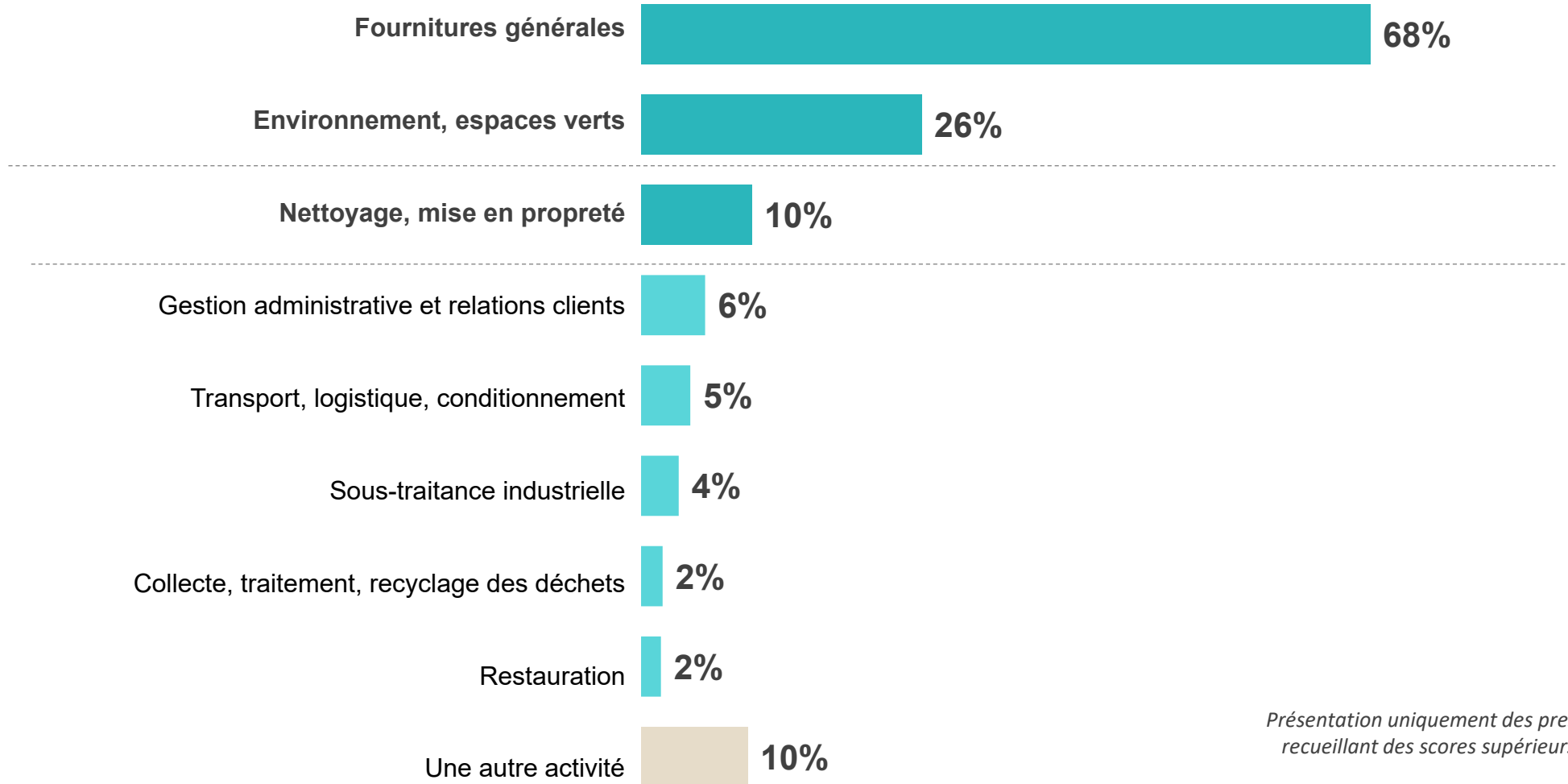
	10 – 49 salariés <i>base (118)</i>	50 – 249 salariés <i>base (45)*</i>	250 salariés et plus <i>base (38)*</i>	Ensemble
Réalise des achats auprès du secteur protégé	51%	59%	52%	53%

	Industrie /construction <i>base (52)*</i>	Commerce /hébergement et restauration <i>base (41)*</i>	Service <i>base (79)</i>	Sanitaire - Social <i>base (29)**</i>	Ensemble
Réalise des achats auprès du secteur protégé	57%	47%	53%	56%	53%

...principalement pour l'achat de fournitures

Q10ter. Et pour quelles prestations avez-vous recours à des entreprises du secteur protégé ?

Base : réalisent des achats auprès du secteur protégé (107)

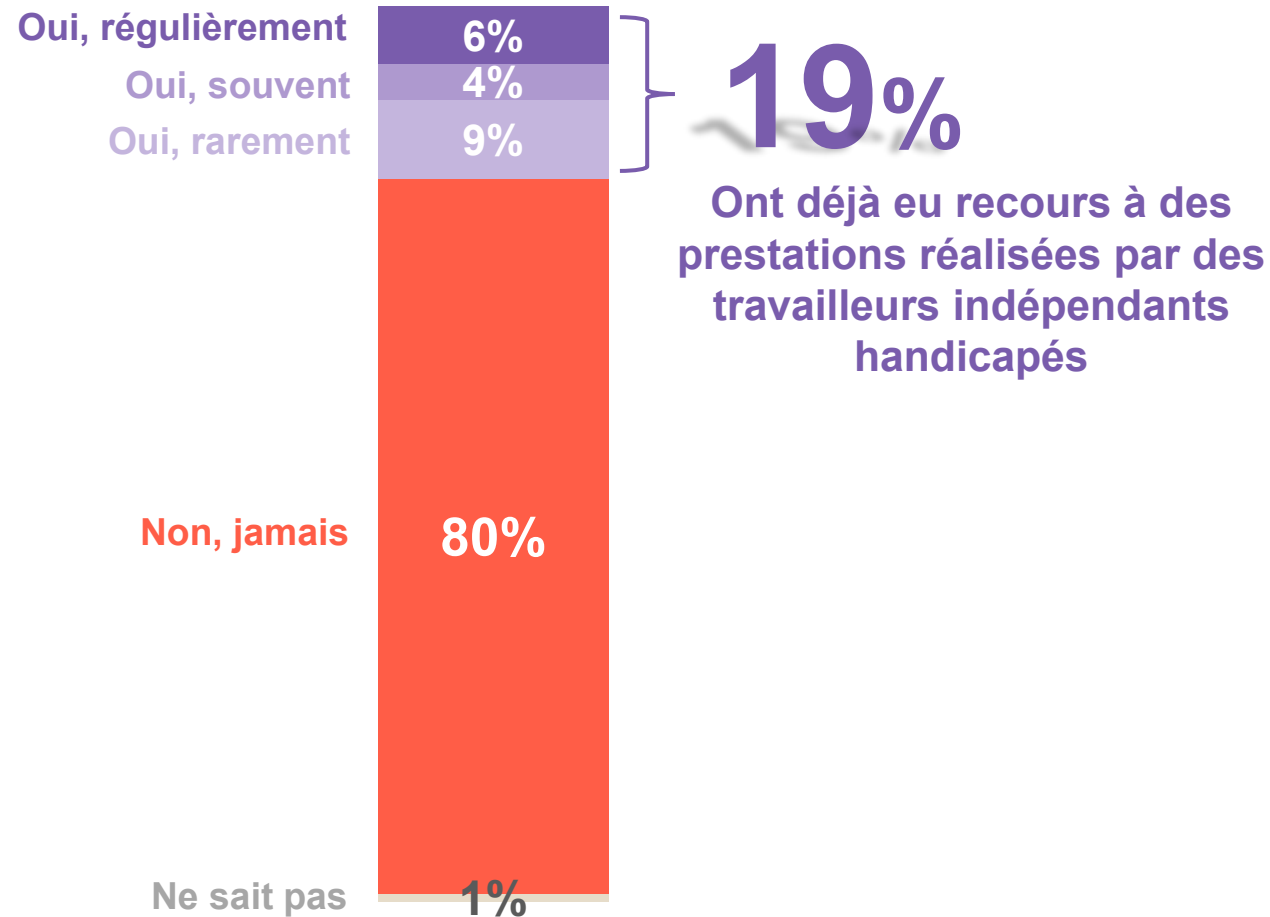


Présentation uniquement des prestations recueillant des scores supérieurs à 1%

2 entreprises sur 10 font également appel à des travailleurs indépendants handicapés (TIH) pour la réalisation de prestations

Q9. Avez-vous déjà eu recours à des prestations réalisés par des travailleurs indépendants handicapés (TIH) ?

Base : Ensemble (201)



C'est davantage le cas des grandes entreprises

Q9. Avez-vous déjà eu recours à des prestations réalisés par des travailleurs indépendants handicapés (TIH) ?

Base : Ensemble (201)

	10 – 49 salariés <i>base (118)</i>	50 – 249 salariés <i>base (45)*</i>	250 salariés et plus <i>base (38)*</i>	Ensemble
A Recours à des prestations de TIH	16%	23%	33%	19%

	Industrie /construction <i>base (52)*</i>	Commerce /hébergement et restauration <i>base (41)*</i>	Service <i>base (79)</i>	Sanitaire - Social <i>base (29)**</i>	Ensemble
A Recours à des prestations de TIH	27%	6%	22%	16%	19%

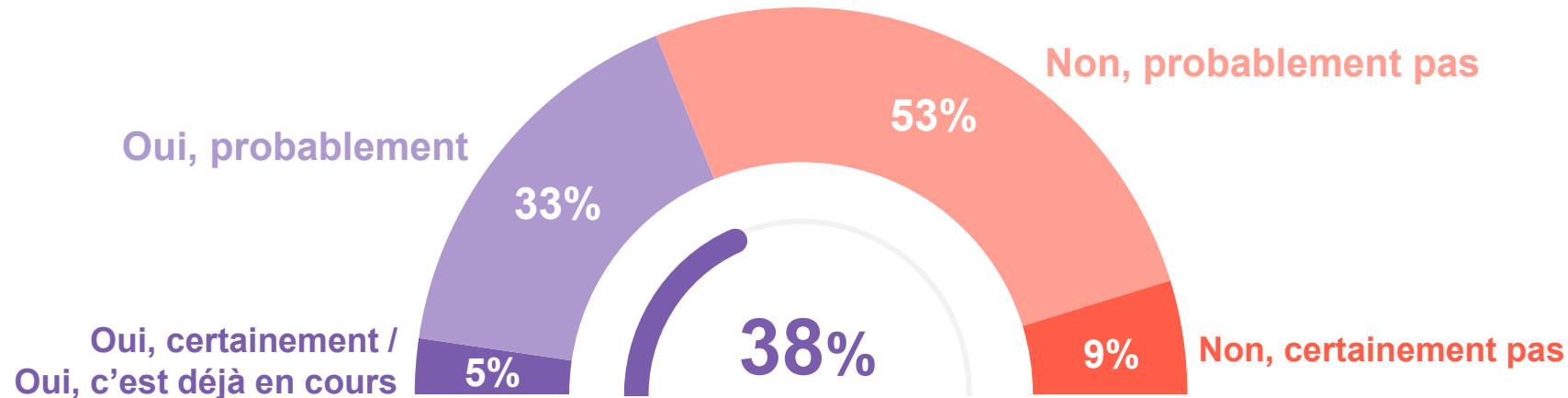
PARTIE 4 : Une demande d'accompagnement de la part des entreprises



Près de 4 entreprises sur 10 ont l'intention de recruter au moins un salarié handicapé dans les 12 prochains mois, ils sont la moitié lorsque le handicap est une préoccupation importante

Q11. Avez-vous l'intention dans les 12 prochains mois de recruter une ou plusieurs personnes handicapées ?

Base : Ensemble (201)



**ONT L'INTENTION DANS LES
12 PROCHAINS MOIS DE
RECRUTER UNE OU PLUSIEURS
PERSONNES HANDICAPÉES**

2017 : 43%

50% chez ceux pour qui le handicap est une préoccupation importante

Une intention plus élevée pour les grandes entreprises et en tendance dans le secteur sanitaire et social

Q11. Avez-vous l'intention dans les 12 prochains mois de recruter une ou plusieurs personnes handicapées ?

Base : Ensemble (201)

	10 – 49 salariés <i>base (118)</i>	50 – 249 salariés <i>base (45)*</i>	250 salariés et plus <i>base (38)*</i>	Ensemble
Intention de recruter dans les 12 prochains mains	26%	61%	67%	38%

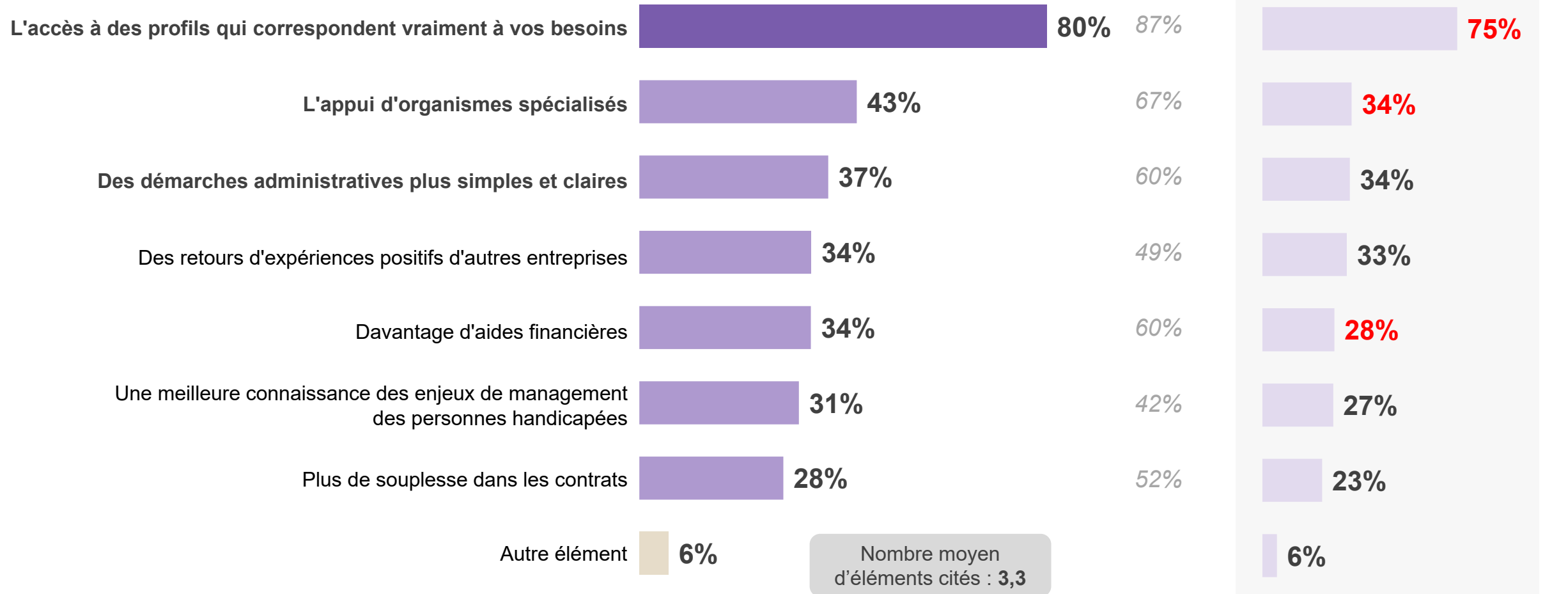
	Industrie /construction <i>base (52)*</i>	Commerce /hébergement et restauration <i>base (41)*</i>	Service <i>base (79)</i>	Sanitaire - Social <i>base (29)**</i>	Ensemble
Intention de recruter dans les 12 prochains mains	18%	42%	44%	51%	38%

L'accès aux profils adaptés est la première demande des entreprises pour pouvoir recruter plus facilement des travailleurs handicapés

Q13. Quels sont selon vous les éléments qui vous inciteraient à recruter davantage de personnes handicapées ?

Base : Ensemble (201)

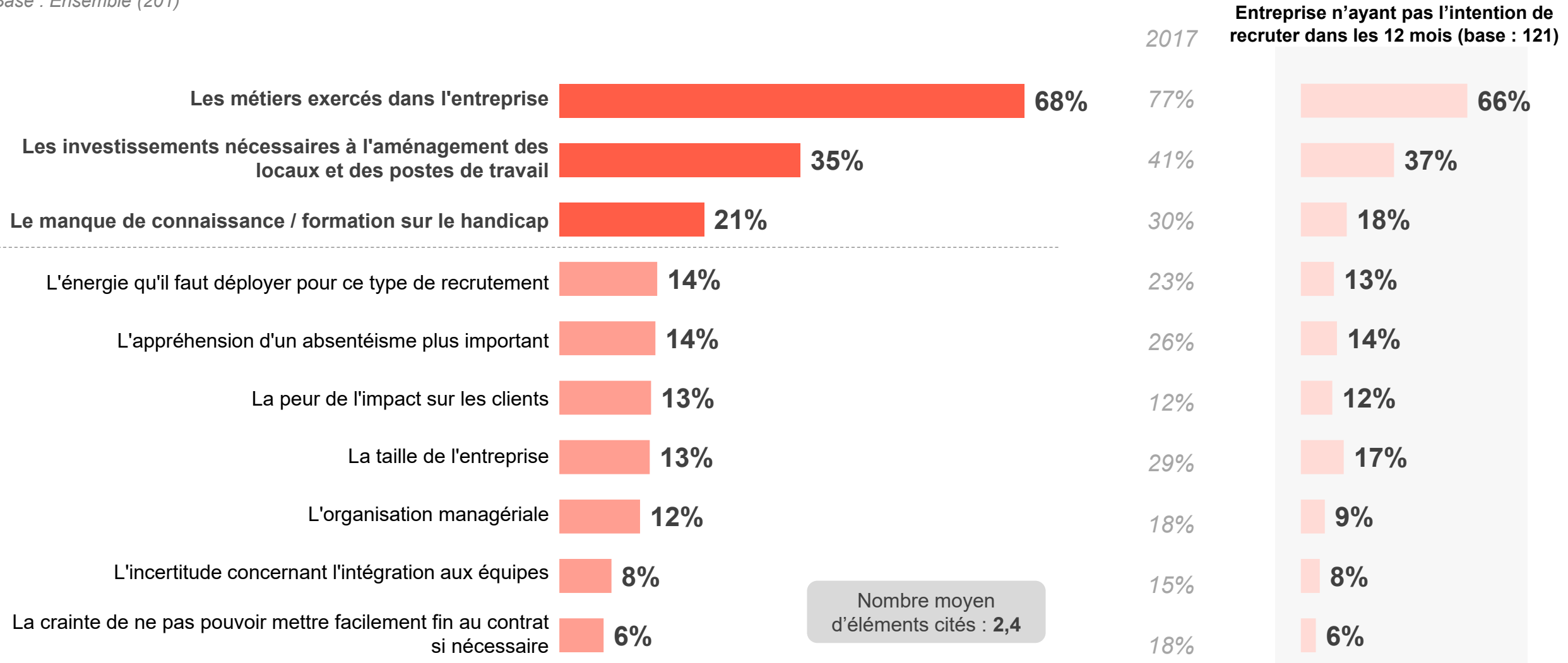
2017



A contrario et hormis les métiers exercés dans l'entreprise, le coût de l'aménagement des locaux et le manque de connaissance sur le handicap sont les principaux freins à l'embauche

Q12. Quels sont selon vous les éléments qui limitent aujourd'hui le recrutement de personnes handicapées dans une entreprise comme la vôtre ?

Base : Ensemble (201)



Les entreprises voient d'ailleurs dans la communication et l'accompagnement des structures accueillantes la solution à ces freins

Q25. Selon vous, comment contribuer aujourd'hui à faire progresser l'emploi des personnes handicapées ?

Base : Ensemble (201)

Les solutions pour faire progresser l'emploi des personnes handicapées

23%



Plus de communications, informations

21%



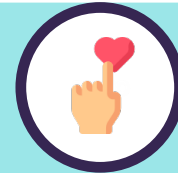
Accompagner les structures (aspect financier, formation, aide dans l'aménagement)

14%



Faire évoluer les mentalités, changer l'image du handicap

13%



Plus de sensibilisation

7%



Actions des organismes, partenariat avec les organismes, proposer plus de candidatures de TH

7%



Accompagner les personnes handicapées (formation, recherche d'emploi)

Autres : 8%
Ne sait pas : 9%

Nombre moyen de solutions citées : 1,3

Il y a manque d'information sur le handicap car la 1ère chose à laquelle on assimile une personne handicapée est le fauteuil roulant.

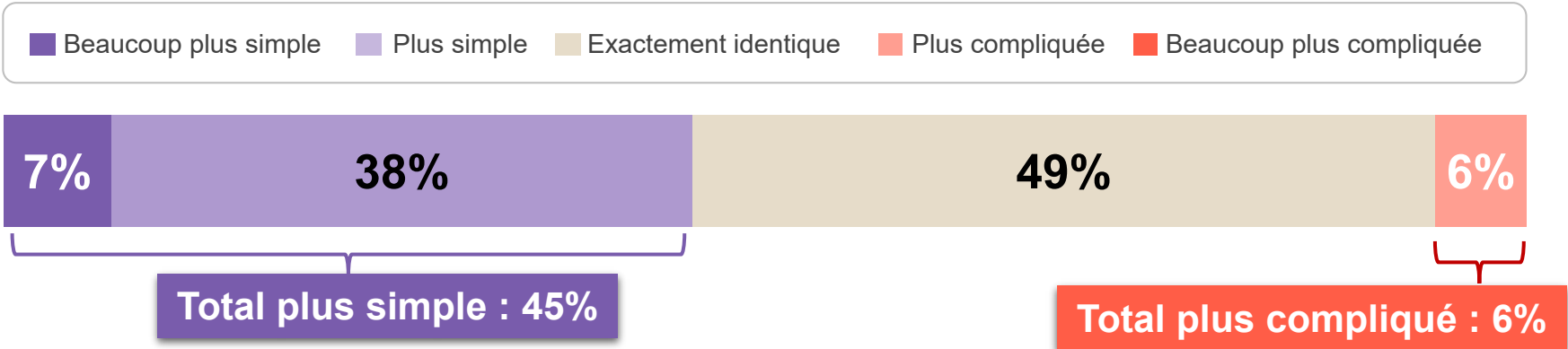
Plus d'accompagnement par des structures spécialisées, pour aider les employeurs à mieux connaître le handicap et savoir comment aménager les postes.

"Il est important de continuer à informer les entreprises. Par contre, le mot "handicap" est vu comme quelque chose de négatif, même pour les personnes qui en souffrent. Certaines personnes ne souhaitent pas se faire reconnaître handicapée, car cela les diminue, par rapport aux autres, mais aussi pour eux. Il faut changer cette image du handicap. Faire valoir que l'on peut malgré tout avoir des cartes en main pour apprendre à travailler autrement, et peut être mieux qu'avant."

Près de la moitié des entreprises estiment que l'intégration d'une personne handicapée est plus simple qu'il y a 10 ans, pour les autres elle est majoritairement identique

Q14. Par rapport à il y a 10 ans, diriez-vous qu'intégrer une personne handicapée dans votre entreprise est aujourd'hui ?

Base : Ensemble (201)



	Taille d'entreprise			Secteur d'activité			
	10 – 49 salariés base (118)	50 – 249 salariés base (45)*	250 salariés et plus base (38)*	Industrie /construction base (52)*	Commerce /hébergement et restauration base (41)*	Service base (79)	Sanitaire - Social base (29)**
Total plus simple	44%	46%	50%	46%	57%	37%	48%
Total plus compliquée	7%	3%	6%	1%	-	14%	1%

Même si les entreprises soulignent une évolution des mentalités à ce sujet, le manque d'informations apparaît ici encore comme une complication à l'intégration

Q14b. Pourquoi ?
Base : Ensemble (201)

Éléments favorisant l'intégration

1	Evolution des mentalités, des regards / prise de conscience	19%
2	Simplification des démarches / Reconnaissance du handicap plus facile	12%
3	Mises en place d'aide, de moyens (financiers, obligation d'emploi, accompagnement par des organismes)	10%
4	Plus d'informations / de sensibilisations	9%
5	Aménagement des locaux, des postes / Plus de postes à pourvoir	8%

Éléments compliquant l'intégration

1	Manque d'informations, de connaissances	5%
2	Plus de démarches administratives / réglementations strictes	4%
3	Manque d'accompagnement, de soutien	3%
4	Métiers contraignants pour embaucher des travailleurs handicapés	3%
5	Aménagement difficile et onéreux	2%

On en parle plus facilement. C'est davantage réalisable qu'avant d'intégrer un travailleur handicapé. Les employeurs ont reconnu que les personnes handicapées ont le même potentiel qu'un travailleur lambda.

Les entreprises font de moins en moins de différences, de distinction entre les personnes handicapées et les personnes qui n'ont pas de problème de santé particulier

Les mentalités évoluent tout simplement et aujourd'hui les gens, les entreprises sont davantage sensibilisés (Accord handicap)

« Manque d'information sur le handicap et pas assez de relais entre les services emplois et les entreprises. »

« Le parcours est encore flou, les aides ne sont pas suffisantes et l'administratif est trop lourd »

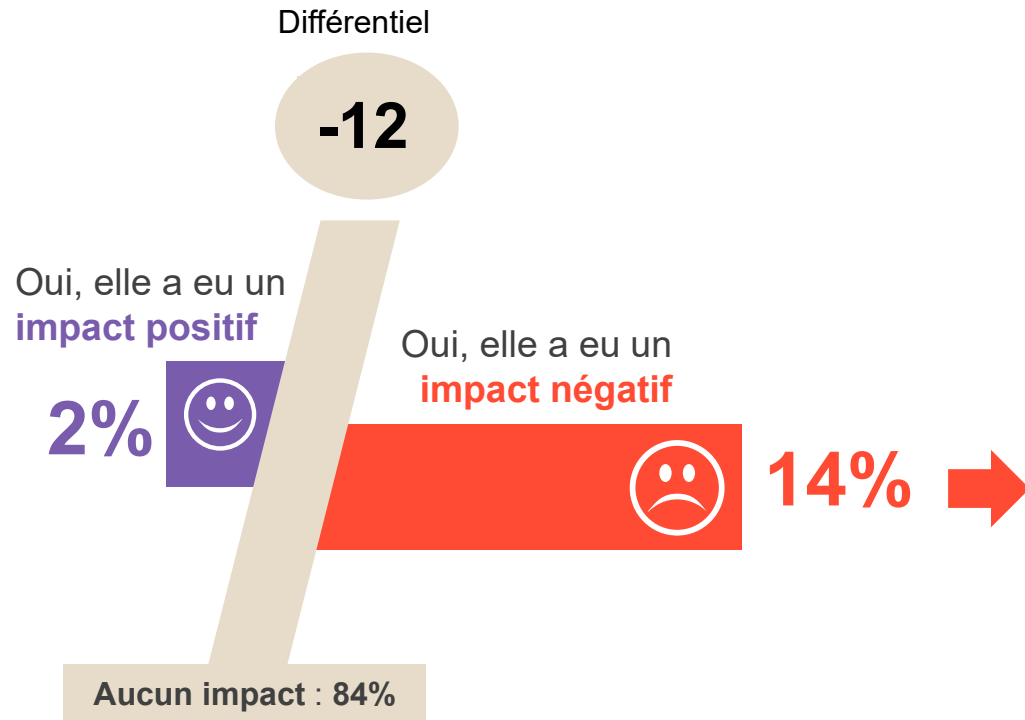
Focus sur la crise sanitaire



Même si la majorité des entreprises ne constatent aucun impact de la crise sur le travail des salariés handicapés, la tendance montre un impact négatif lorsqu'il y en a un...

Q27. La crise sanitaire a-t-elle impacté le travail des personnes handicapées que vous employez ?

Base : Employent actuellement des personnes handicapées (159)

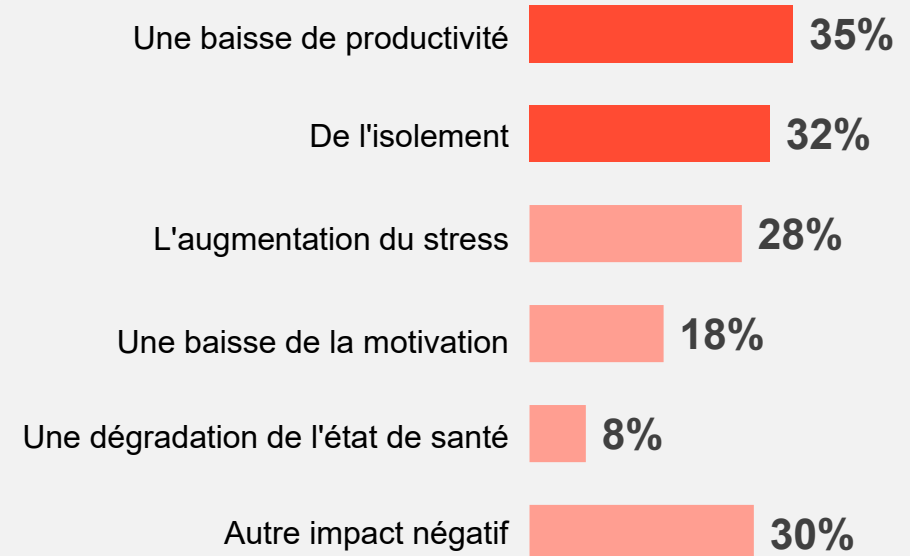


	Handicap moteur base (139)	Handicap sensoriel base (63)	Handicap mental base (15)**	Handicap psychique base (28)**	Handicap cognitif base (36)*
Impact négatif	15%	15%	16%	9%	17%

Q28. Quel(s) impact(s) négatif(s) avez-vous pu observer chez les travailleurs handicapés de votre entreprise ?

Base : Ont perçu un impact négatif (29)*

 Base faible



... qui se ressent plus fortement dans les grandes entreprises et dans le secteur sanitaire et social

Q27. La crise sanitaire a-t-elle impacté le travail des personnes handicapées que vous employez ?

Base : Emploient actuellement des personnes handicapées (159)

	10 – 49 salariés <i>base (81)</i>	50 – 249 salariés <i>base (40)*</i>	250 salariés et plus <i>base (38)*</i>	Ensemble
Impact positif	2%	2%	-	2%
Impact négatif	12%	16%	25%	14%

	Industrie /construction <i>base (41)*</i>	Commerce /hébergement et restauration <i>base (31)=</i>	Service <i>base (64)</i>	Sanitaire - Social <i>base (23)*</i>	Ensemble
Impact positif	-	7%	-	6%	2%
Impact négatif	12%	14%	13%	28%	14%

Pour contrer ces impacts négatifs, les entreprises se sont appuyées sur la mobilisation des acteurs internes et sur la mise en place de matériel spécifique à domicile

Q29. Avez-vous mis en place certaines des actions suivantes pour faciliter le travail des personnes handicapées de votre entreprise :

Base : Emploient actuellement des personnes handicapées (159)

A mis en place les actions

Mobiliser les acteurs internes (réfèrent Covid, référence handicap, ressources humaines) pour accompagner les travailleurs **24%**

Base : en télétravail totalement / en alternance (43)

Le déploiement de matériel spécifique pour le travail à domicile **23%**

Mobiliser les acteurs externes (service de santé au travail, Agefiph,...) pour accompagner les travailleurs **16%**

L'adaptation des gestes barrières selon les handicaps **11%**

Base : en télétravail totalement / en alternance (43)

Une adaptation des conditions de travail à domicile **11%**

Autre élément **3%**

Nombre moyen
d'actions citées : 1,8

SYNTHÈSE

Synthèse (1/3)

Partie 1 : Une faible évolution du handicap dans l'entreprise...

Les handicapés moteurs sont fortement représentés dans les entreprises, plus de 8 entreprises sur 10 emploient ou ont employé un salarié avec ce handicap. Les autres types de handicap sont encore et toujours peu représentés dans les entreprises et en particulier le handicap mental (6%).

Depuis 2017, les salariés handicapés occupent **3 fonctions** principalement : la production (40%), l'administration (35%) et la manutention (23%).

Les entreprises qui emploient ou ont employé un salarié handicapé sont cependant **plus nombreuses à prendre conscience que les personnes handicapées peuvent occuper toutes ou la plupart des fonctions** (46% vs 38% en 2017).

L'intégration de salariés handicapés est en revanche toujours aussi positive dans la très grande majorité des cas, elle est même **très positive pour 4 entreprises sur 10**.

Partie 2 : ...associé à un recrutement moins important

Dans les 12 derniers mois, **17% des entreprises ont recruté au moins 1 salarié handicapé**, à titre de comparaison elles étaient 23% en 2017. Un recrutement à la baisse mais qui peut s'expliquer par **la crise sanitaire** impactant la croissance des entreprises. Le nombre de salariés handicapés licenciés pour inaptitude reste quant à lui à 7%.

Synthèse (2/3)

Partie 3 : Des entreprises encore réservées dans leur engagement pour l'inclusion du handicap dans l'emploi...

Si les entreprises sont plus nombreuses à se considérer en avance sur les questions de handicap (17% vs 13% en 2018), elles restent minoritaires.

Une tendance qui se dessine également quand on demande aux entreprises la place du handicap : si les 2/3 estiment qu'il s'agit d'une préoccupation pour l'entreprise, **seulement 1/3 la perçoivent comme globalement importante**. Une préoccupation qui a tendance à être moins forte qu'en 2017 : 38% considéraient le handicap comme une préoccupation importante.

L'obligation d'emploi, **un dispositif bien perçu par 3/4 des entreprises**, mais qui dans les faits engendre peu d'actions de leur part : 1/3 seulement a été incité à intégrer davantage de personnes handicapées dans leur entreprise et la même part a décidé de prendre des dispositions pour l'accueil des personnes handicapées.

Enfin, **l'importance accordée aux actions visant à aider les personnes handicapées dans l'entreprise est minime** :

- 19% des salariés handicapés ont pu bénéficier du dispositif d'emploi accompagné
- 20% des entreprises réalisent régulièrement des achats auprès du secteur protégé
- 19% ont déjà eu recours à des prestations réalisées par des travailleurs indépendants handicapés.

Synthèse (3/3)

Partie 4 : ...mais qui montrent l'envie d'y participer

38% des entreprises ont l'intention de recruter un salarié handicapé dans les 12 prochains mois.

Si l'élément qui faciliterait l'embauche des personnes handicapées est **l'accès à des profils adaptés** pour 80% des entreprises, les freins seraient plutôt les métiers exercés dans l'entreprise (68%), le coût de l'aménagement des locaux (35%) et la méconnaissance du handicap (21%).

Pour lutter contre ces freins, les entreprises elles-mêmes souhaiteraient obtenir **plus d'informations et de communications** (23%) et **plus d'accompagnement** (21%).

Focus sur la crise sanitaire et son impact sur les travailleurs handicapés

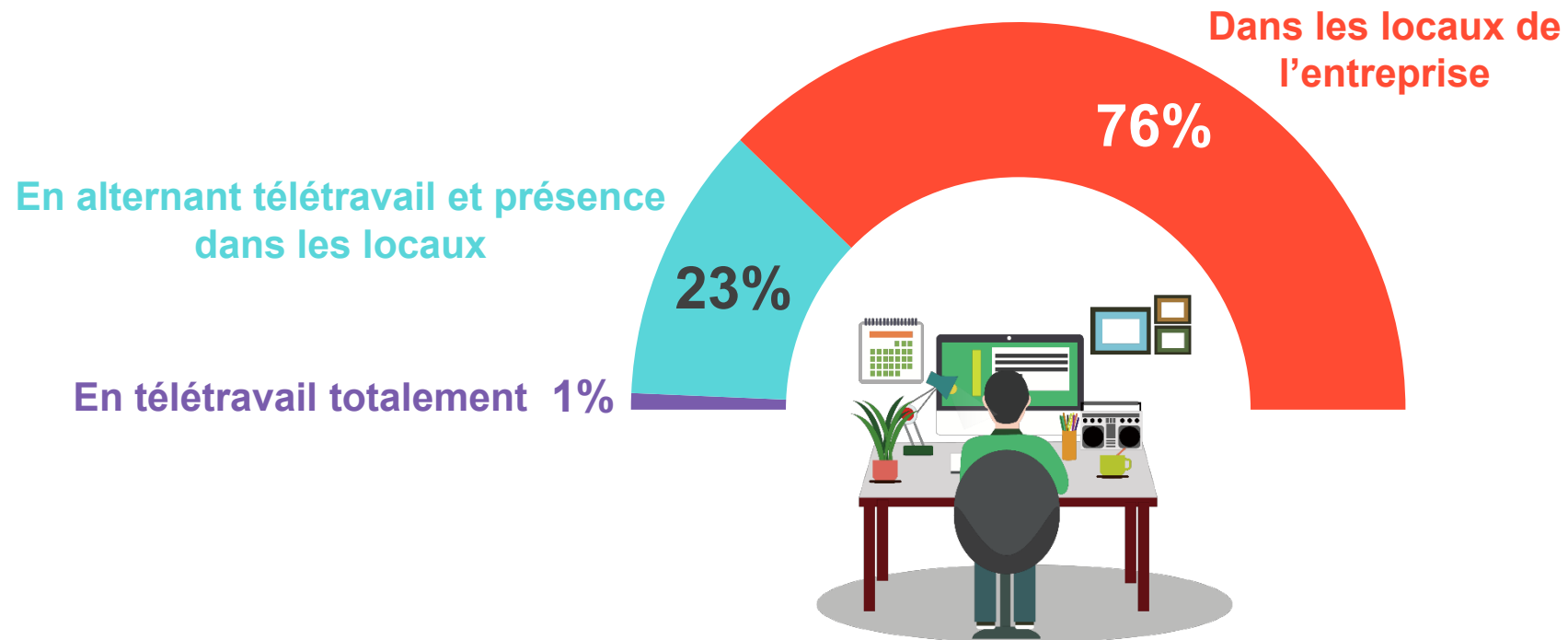
14% des entreprises estiment que la crise sanitaire a impacté négativement le travail de leurs salariés handicapés et ce même si les entreprises ont mobilisé les acteurs internes de l'entreprise (24%) ou déployé du matériel spécifique au télétravail (23%)

ANNEXE

Mode de travail des salariés

Q26. Actuellement, quel est le principal mode de travail des salariés de votre entreprise ?

Base : Ensemble (201)



merci !